

## PROGRAMME COMMUNAL DE DEVELOPPEMENT RURAL DE LA VILLE DE WALCOURT

### Synthèse



MAI 2023



## INTRODUCTION

L'objectif du Programme Communal de Développement Rural est l'amélioration des conditions de vie des habitants au sein de la commune de Walcourt et ce, dans l'ensemble des domaines de la vie communale.

Le Programme Communal de Développement Rural s'articule en 6 parties distinctes mais interconnectées :

- Partie 1 : Analyse des caractéristiques de la commune

Également appelé « Diagnostic objectif », cette partie consiste en le regroupement d'un ensemble de données objectives (statistiques et observations de terrains) permettant de dresser un portrait du territoire communal et de le comparer avec d'autres entités de références telles que les communes voisines, la Province de Namur ou encore la Région Wallonne.

- Partie 2 : Consultations citoyennes

Cette partie est transversale et concerne l'ensemble des autres parties du PCDR. Elle a été assurée par la Fondation Rurale de Wallonie (FRW).

- Partie 3 : Diagnostic partagé

Cette partie permet de confronter les résultats de la partie 1 (diagnostic objectif) avec le ressenti des citoyens.

- Partie 4 : Stratégie de développement

Cette partie regroupe les différents défis et objectifs que la commune et les citoyens se sont fixés pour le développement de leur territoire.

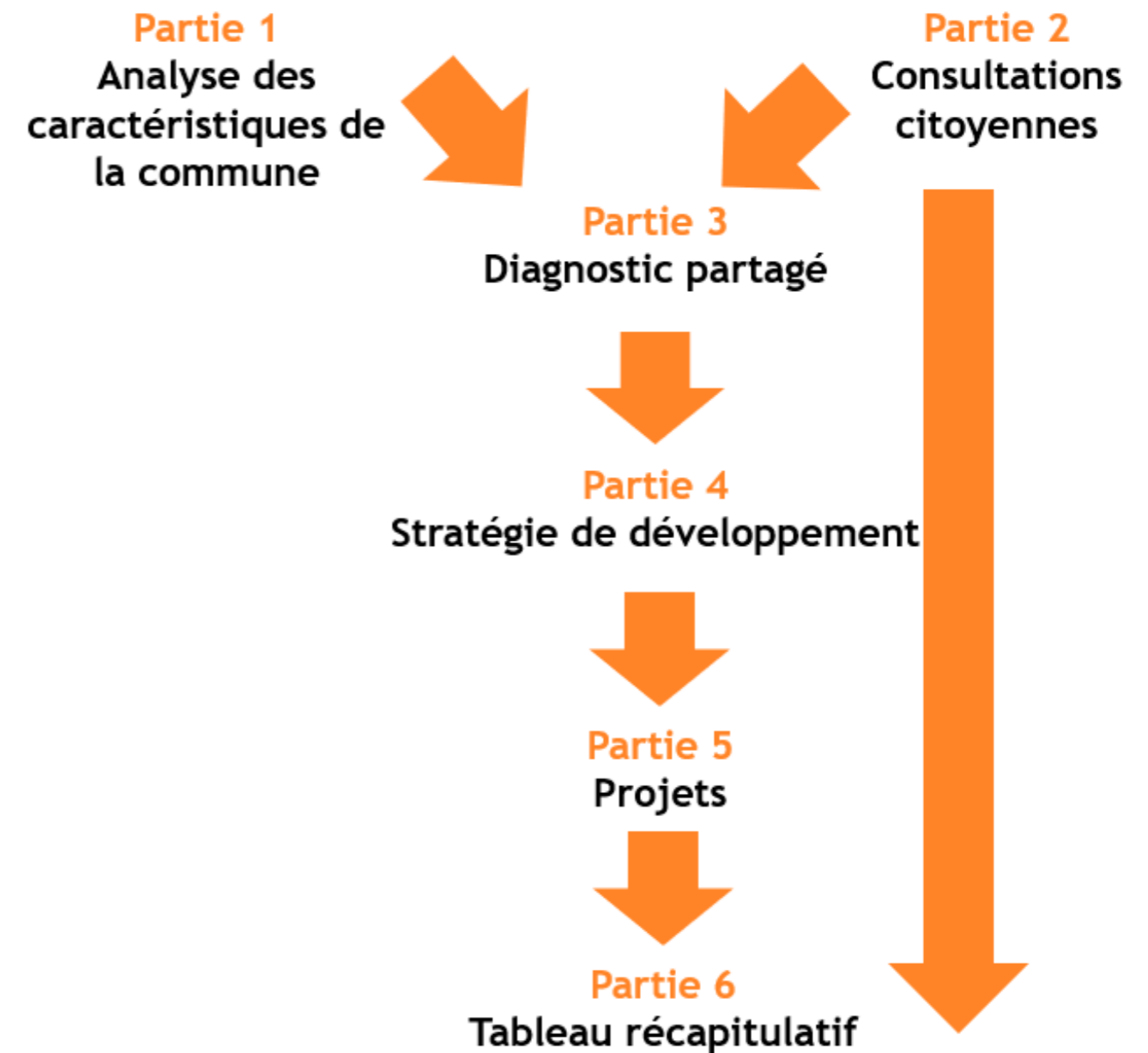
- Partie 5 : Projets

Cette partie reprend l'ensemble des projets à mettre en œuvre pour répondre à la stratégie du PCDR. Les projets sont programmés à court, moyen et long terme.

- Partie 6 : Tableau récapitulatif

Cette partie reprend sous forme de tableau la programmation, l'estimation financière, les porteurs de projets, etc. des projets du PCDR.

L'élaboration de ces différentes parties du PCDR de Walcourt s'est déroulée entre 2019 et 2023.



## PARTIE 1 : ANALYSE DES CARACTÉRISTIQUES DE LA COMMUNE

La partie 1 du PCDR décrit le contexte communal à travers une 10aine de thématiques distinctes. Les pages qui suivent reprennent pour chaque thématiques les principales caractéristiques du territoire communal.

La commune de Walcourt est située au Sud-Ouest de la Province de Namur et au Nord-Ouest de l'Arrondissement de Philippeville. Elle est entourée des communes hennuyères de Froidchapelle, Beaumont et Thuin à l'Ouest, Ham-sur-Heure-Nalinnes et Gerpinnes au Nord et par les communes namuroises de Florennes à l'Est et de Philippeville et Cerfontaine au Sud. Elle s'étend sur 123,18 km<sup>2</sup> (12.318 ha).

L'actuelle entité résulte de la fusion en 1976 de 16 villages : Clermont, Castillon (et le hameau de Mertenne), Berzée, Rognée, Fontenelle, Thy-le-Château, Pry, Gourdinne, Chastrès, Walcourt, Vogenée, Tarcienne, Somzée, Laneffe, Fraire (et le hameau de Frairoul) et Yves-Gomezée. Walcourt est le siège administratif de la commune.

## Structure physique, naturelle et paysagère

### ➤ Structure paysagère

- Régions agro-géographiques : Condroz, Plateau limoneux Hennuyer
- Territoires paysagers : Moyen plateau condrusien de l'Entre-Sambre-et-Meuse, Bas-plateau limoneux sud-hennuyer (97,6 %)
- Caractéristiques : Succession de crêtes et dépressions dans le Condroz, relief doux et uniforme composé de plaines et de bas plateaux parcourus par de nombreuses vallées à fond plats dans le plateau limoneux hennuyer.

### ➤ Structure physique

- ✓ Géologie : Lié au synclinorium de Dinant et caractérisé par un allongement des structures géologiques ouest-est.
- ✓ Relief : Relief et le paysage varient selon un axe Nord-Ouest – Sud-Est, moins marqué qu'aux alentours, ce qui a entraîné un dépôt éolien limoneux plus continu et plus épais.
- ✓ Bassin versants/hydrographique : Bassin versant de la Sambre (sous-bassins de la Sambre et de l'Eau d'Heure)
- ✓ Cours d'eau principal : L'Eau d'Heure (catégorie 1)
- ✓ Hydrogéologie : 85 captages dont 22 pour la distribution publique d'eau
- ✓ Pédologie : conditionnée par la géologie du sol, favorable à l'agriculture sur une grande partie du territoire
- ✓ Occupation du sol : 14% boisé, 70% de surfaces agricoles (prairies, zones enherbées), 7% urbanisé.

### ➤ Structure naturelle

- ✓ Réseau écologique – structure écologique principale : 6 % du territoire
- ✓ SGIB (Sites de Grand Intérêt Biologique) : 9 sites sur 260,6 ha (2,1% du territoire)
- ✓ Faune et flore : nombre élevé d'espèces parmi lesquelles plusieurs EIC (Espèces d'Intérêt Communautaire) et protégées

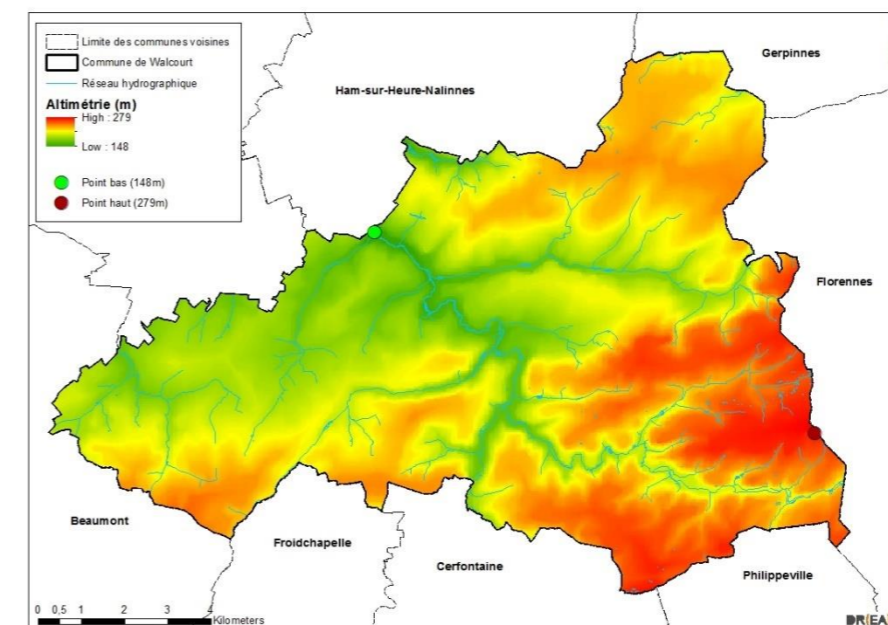
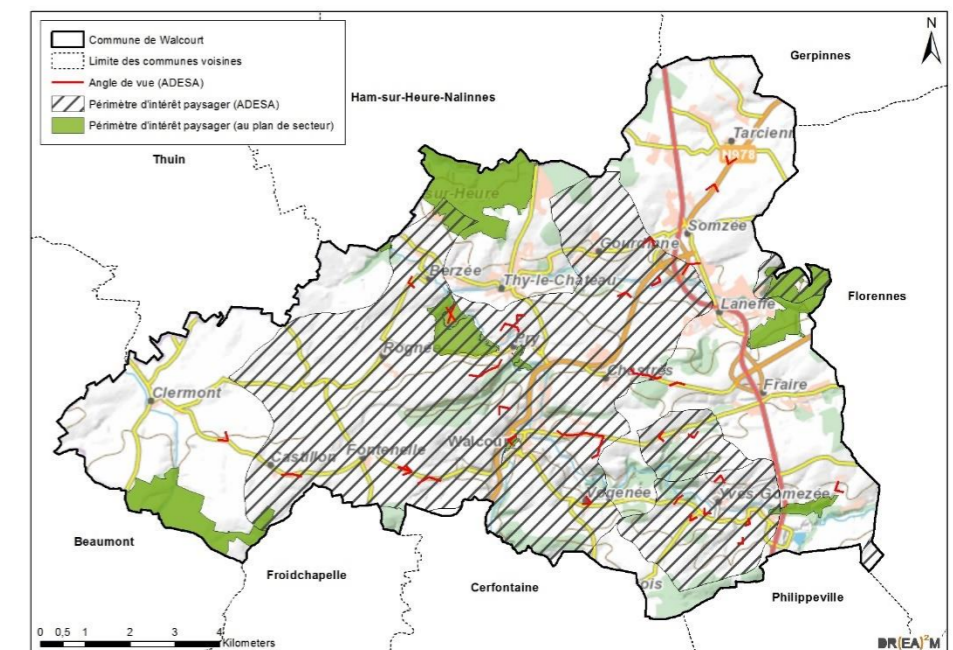
### ➤ Sites naturels protégés

- ✓ Réserves forestières : absence
- ✓ Réserves naturelles (RN) : 2 RN (39,03 ha) dont 1 RN domaniale (11,39 ha)
- ✓ Zone Natura 2000 : 1 périmètre sur 57,4 ha (0,3% du territoire)
- ✓ ZHIB (zone humide d'intérêt biologique) : 1 ZHIB sur 1,56 ha (0,01% du territoire)

- ✓ Cavités souterraines d'intérêt biologique : absence
- ✓ AHREM : 198 arbres sur 56 sites

### ➤ Mesures de protection, valorisation et sensibilisation

- ✓ PCDN : Oui
- ✓ Contrat de Rivière : Oui (Sambre)
- ✓ Associations : Natagora « Entre-Sambre-et-Meuse », Cercle horticole « Le Magnolia », Cercle des Naturalistes de Belgique « La Noctule », Groupe environnement de l'Eau d'Heure.
- ✓ Démarches : opérations « Bords de route – Fauchage tardif », « Combles et clochers », Plan Maya, Semaine de l'Arbre, le PCDN, opération Cap' Hirondelles
- ✓ Actions : Nombreuses actions de sensibilisation : « Devine qui vient manger dans mon jardin », « Nuit de la chouette », « Aube des oiseaux », « WE des mares », etc.
- ✓ Energie : présence d'un guichet mobile « Dinant – Philippeville » ;



## Bâti, patrimoine, espaces publics et urbanisme

### ➤ Contextualisation

- ✓ Nombre de villages : 16
- ✓ Noyaux bâtis : 16 noyaux bâtis villageois

### ➤ Typologie du bâti dans les villages

- ✓ Villages stables : Berzée, Castillon, Clermont, Fontenelle, Pry, Vogenée
- ✓ Villages en extension : Walcourt, Yves-Gomezée, Chastrès, Gourdinne, Rognée, Thy-le-Chateau
- ✓ Villages en très forte extension : Fraire, Laneffe, Somzée, Tarcienne
- ✓ Bâti traditionnel : Caractéristiques des régions agro-géographiques correspondantes
- ✓ Bâti contemporain : Pavillonnaire en brique entouré de haies non indigènes ou d'une clôture

### ➤ Patrimoine

- ✓ Monuments classés : 10
- ✓ Sites classés : 1
- ✓ IPIC : 406 bâtiments
- ✓ Ensembles architecturaux : néant
- ✓ Autres : néant
- ✓ Sites archéologiques : 0 sites protégés au sens de la Wallonie

### ➤ Espaces publics

- ✓ Nombre de places : 28 places publiques
- ✓ Qualité des espaces publics :
  - Réaménagement récent : 22
  - Réaménagement ancien : 5
  - Réaménagement absent : 1
- ✓ Nombre de plaines de jeux : 7

### ➤ Propriétés publiques

- ✓ CPAS : 11,7% du territoire
- ✓ Fabrique d'église : 0,6%
- ✓ RW : 0,05%

### ➤ Documents de planification

- ✓ Plan de secteur : Philippeville-Couvin (A.R. du 24/04/1980)
  - Zones non urbanisables : 85% du territoire
    - dont 81,3% en zone agricole et 16,6% en zone forestière
  - Zones urbanisables : 14,95% du territoire
    - dont 44,2% en zone d'habitat à caractère rural et 28% en zone d'habitat
  - ZACC : 20 ZACC (191,8 ha)
- ✓ Schéma de développement communal (SDC) : N/A

### ➤ Guides d'urbanisme

- ✓ Guides régionaux d'urbanisme :
  - RGSB : 2 (Condroz et Plateau limoneux hennuyer)

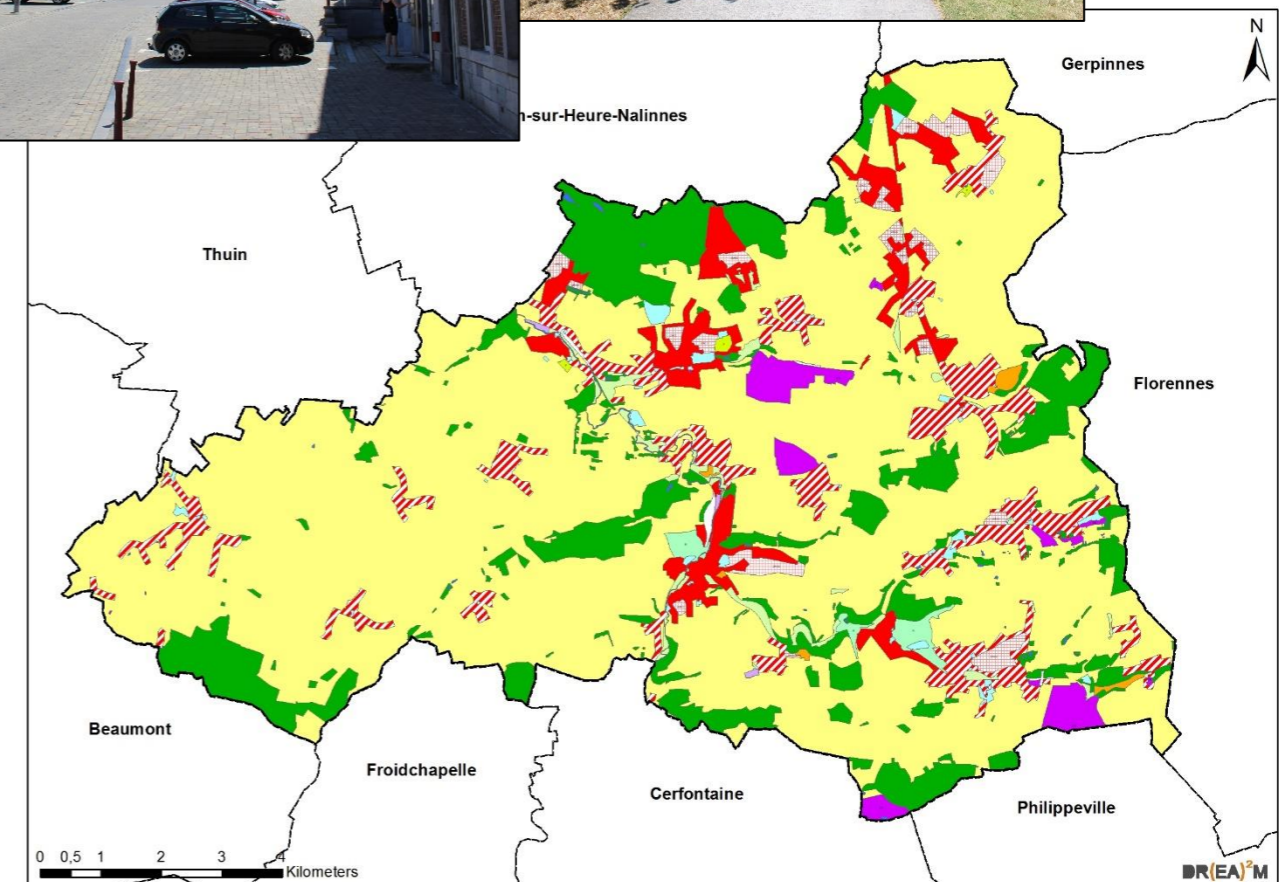
- RGZPU : 2 (Walcourt et Thy-le-Chateau)
- Constructions dans zone aéroportuaire : absence
- ✓ Guide communal d'urbanisme : absence

### ➤ Documents d'aménagement du territoire et d'urbanisme opérationnel

- ✓ Schémas d'orientation locaux : 8 SOL approuvés
- ✓ Rénovation urbaine : absence
- ✓ Revitalisation urbaine : absence
- ✓ ZIP (zones d'initiative privilégié) : absence
- ✓ SAR (sites à réaménager) : 4
- ✓ Périmètre de remembrement urbain : absence
- ✓ Périmètre de remembrement agricole : absence

### ➤ Organes consultatifs

- ✓ CCATM : non
- ✓ CLDR : oui



## Démographie et caractéristiques socio-économique

### ➤ Démographie

- ✓ Population : 18.430 habitants (9.383 F, 9.047 H)
- ✓ Evolution (1991-2019) : 16,9% (+2.665 hab)
- ✓ Répartition : Concentrée à Thy-le-Château, Tarcienne, Walcourt, et Laneffe
- ✓ Age moyen (2018) : 42,05 ans
- ✓ Taille moyenne | tendance (2017) : 2,36 pers. | ↘
- ✓ Typologie des ménages | tendance :
  - 58,1% de couples | =
  - 29,8% isolés | ↗
  - 10,6% monoparentales | ↗
- ✓ Part des ménages de type isolés de 65 ans et + (2017) : 12,5%

### ➤ Mouvements démographiques

- ✓ Solde naturel (2017) : -2,07/1.000 hab
- ✓ Solde migratoire (2017) : +3,32/1.000 hab

### ➤ Revenu

- ✓ Revenu annuel moyen (2015) : 32.022€ (29.677€ Wallonie)
- ✓ Bénéficiaires d'un RIS : 1,74 % de bénéficiaires parmi les 18-64 ans en 2018

### ➤ Emploi

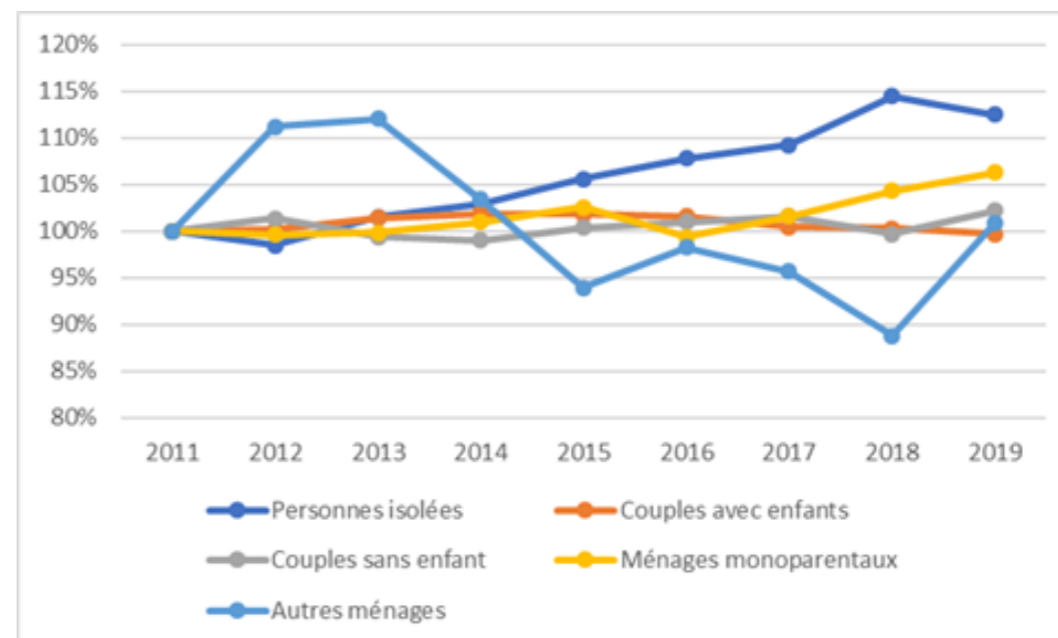
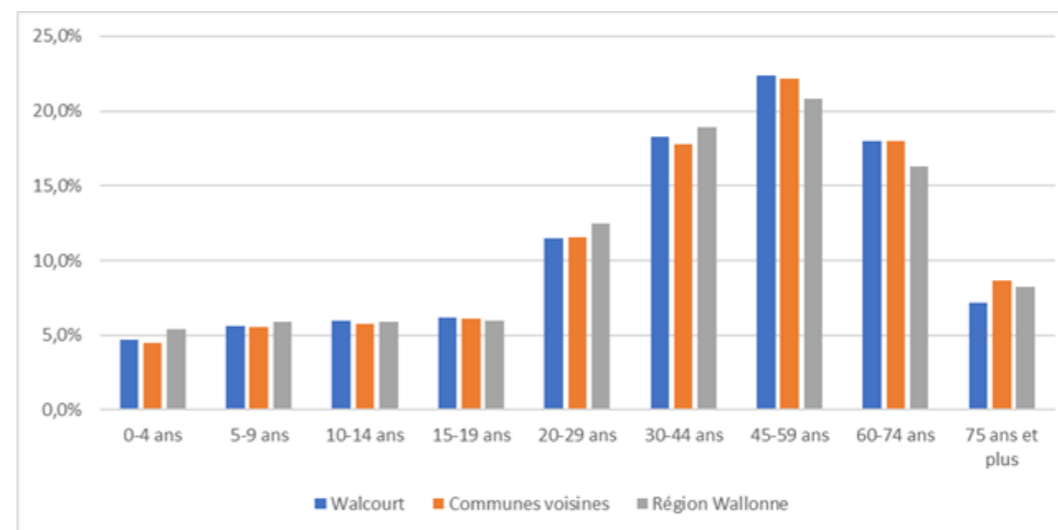
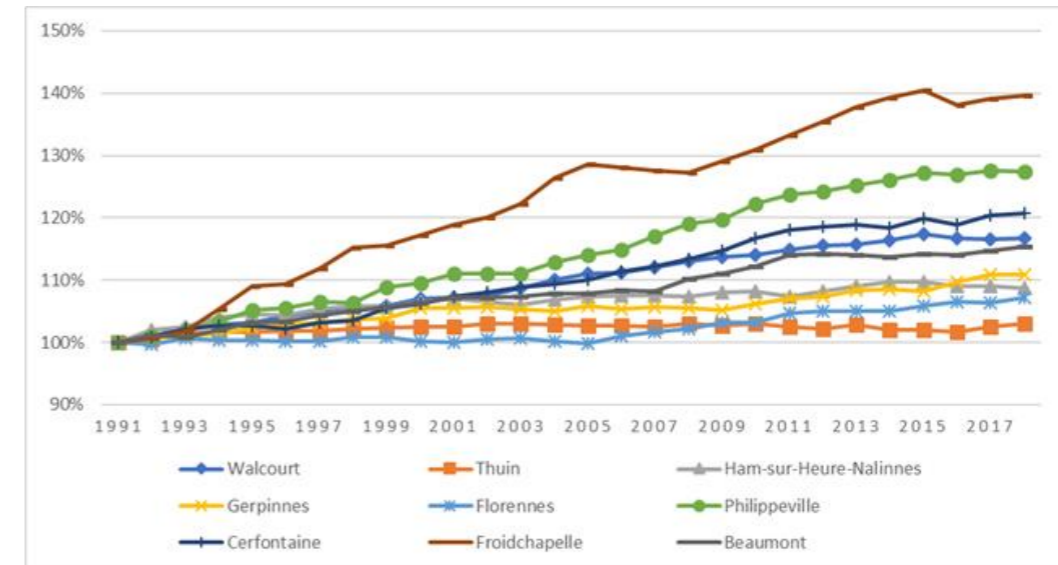
- ✓ Taux d'activité (2016) : 70,26% (67,5% en Wallonie)
- ✓ Taux d'emploi : 62,67% (57,7% en Wallonie)
- ✓ Taux de chômage : 10,81% (14,6% en Wallonie)
- ✓ Postes de salariés : 6.402 postes (75,61% de la population active)
- ✓ Nombre d'indépendants : 1.769 indépendants (20,89% de la population active)

### ➤ Chômage

- ✓ Age des demandeurs d'emploi : les plus de 50 ans sont les plus représentés
- ✓ Niveau de formation des demandeurs d'emplois : 80,33 % n'ont pas dépassé le 3ème degré du secondaire et 41% le 2ème

### ➤ Bassin d'emplois

- ✓ Ratio d'emploi intérieur (2016) : 30,4% (Wallonie : 56,6%)
- ✓ Nombre de travailleurs salariés habitant la commune : 2.786 salariés (2011)
- ✓ Nombre de postes salariés au sein de la commune : 1.988 postes (2017)



## Economie

### ➤ Secteurs d'activité & entreprises

- ✓ Nombre d'entreprises actives sur le territoire : 297 en 2017
  - Secteur public : 25,7% des entreprises
  - Secteur privé : 74,3% des entreprises
  - Secteur primaire : 0% des salariés, 11,2% des indépendants
  - Secteur secondaire : 24,1% des salariés, 20,9% des indépendants
  - Secteur tertiaire : 72,9% des salariés, 67,4% des indépendants
- ✓ Taille des entreprises : 255 de moins de 10 employés, 7 de plus de 50 employés

### ➤ Agriculture

- ✓ SAU (2018) : 69% du territoire en SAU
- ✓ Nombre d'exploitations (2018) : 99 exploitations
- ✓ Remembrement : Fontenelle (1963)
- ✓ Commission agricole : Non

### ➤ Secteur primaire – autres activités

- ✓ Forêt : 14,22% du territoire dont 69,6% de bois soumis (1.223,9 ha)
  - 468.307€ (vente de bois), 77.229€ (chasse) en 2018
- ✓ Pêche : 8 associations de pêcheurs, 1 école

### ➤ Secteur secondaire – industries

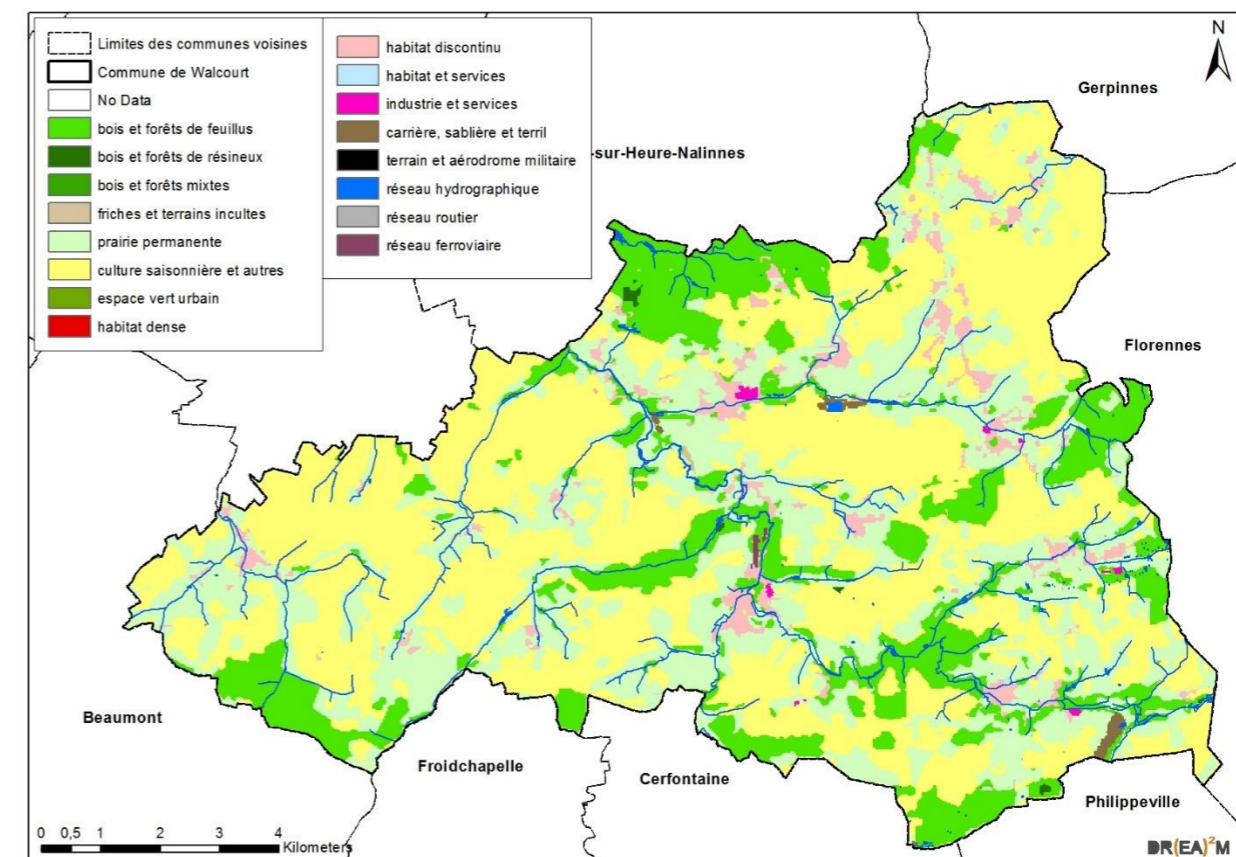
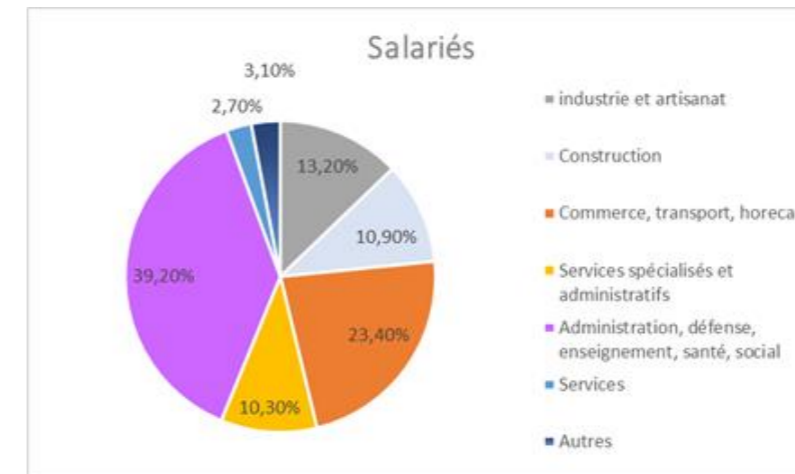
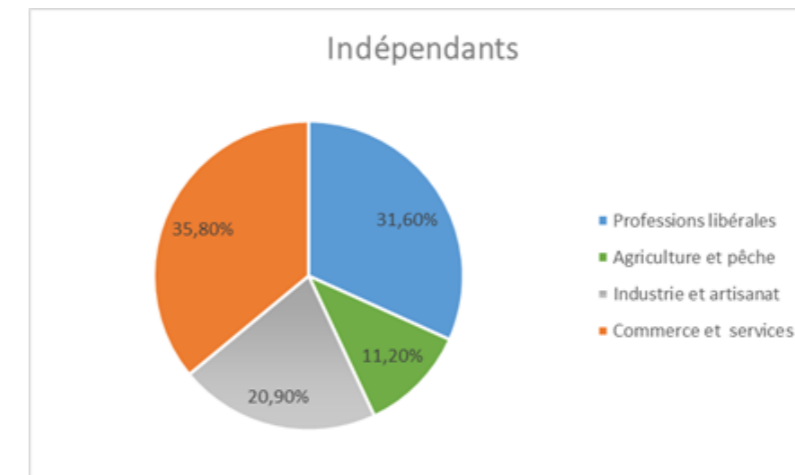
- ✓ Travailleurs : 20,9% des indépendants et 13,2% des salariés
- ✓ Carrières : Yves-Gomezée
- ✓ Activités principales : construction, construction de matériel de transport, fabrication des ouvrages en métaux

### ➤ Secteur tertiaire

- ✓ Travailleurs : 67,4% des indépendants et 72,9% des salariés
- ✓ Activités principales : commerçants ou professions libérales
- ✓ Commerces : majorité à Chastrès, Walcourt, Thy-le-Château et le long de la N5, deux marchés hebdomadaires, un marché bio et artisanal
- ✓ Zone d'influence : Charleroi (échelle régionale), Charleroi (achats semi-courants)
- ✓ Tourisme : quelques activités touristiques, nombreuses entreprises Horeca

### ➤ Acteurs économiques et pôles d'emplois

- ✓ PAE : à Chastrès
- ✓ Pôles d'emplois à proximité : Charleroi
- ✓ Producteurs locaux : 21 producteurs et artisans
- ✓ Autres acteurs : BEP, GECCO
- ✓ GAL : de l'Entre Sambre et Meuse
- ✓ ADL : oui



## Logements et immobilier

### ➤ Parc de logements

- ✓ Nombre de logements (2018) : 8.179 logements (+ 9,2 % depuis 2008)
- ✓ Types de logement (2018) :
- ✓ Maisons de type « ouvert » : 54,3%
- ✓ Maisons mitoyennes et semi-mitoyennes : 36,6%
- ✓ Appartements : 4%
- ✓ Taille du bâti : +95% supérieurs à 65m<sup>2</sup>, 70% supérieurs à 104m<sup>2</sup>
- ✓ Age du bâti : 42,5% avant 1919, 18% après 1990

### ➤ Marché foncier et du logement

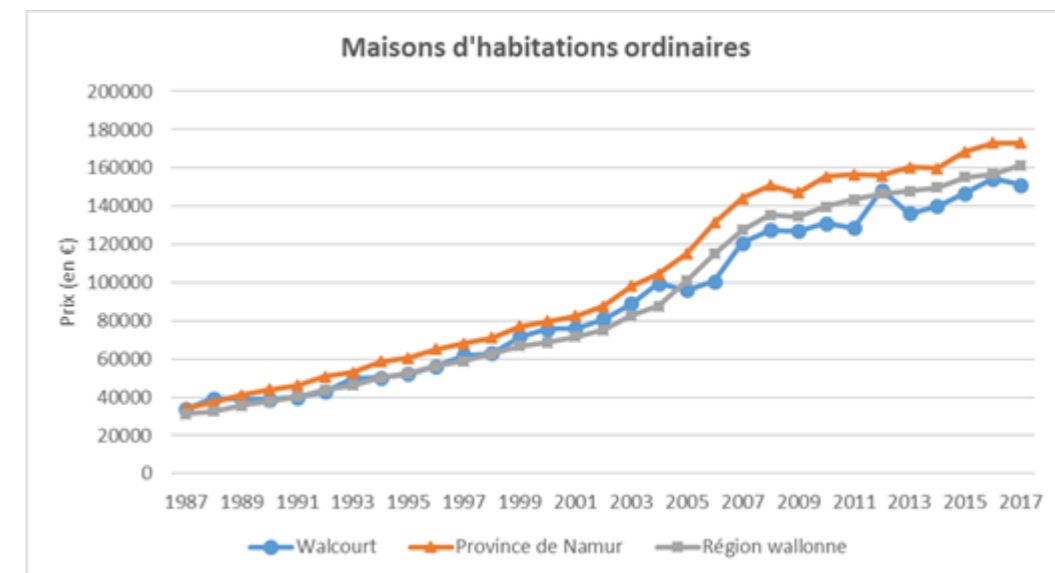
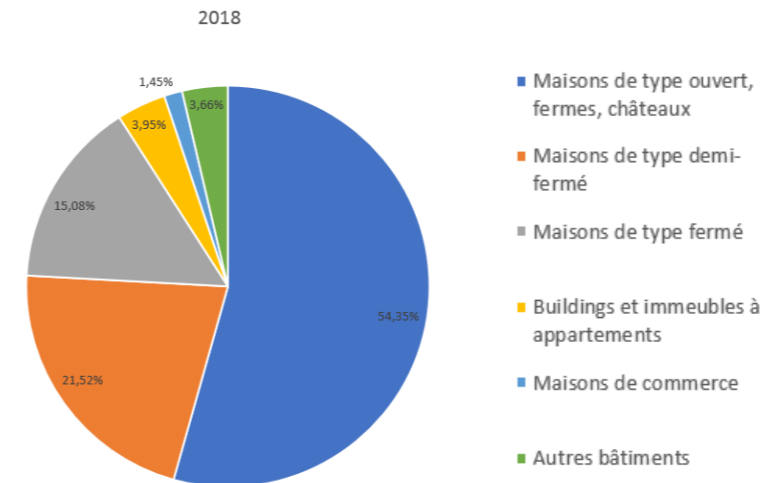
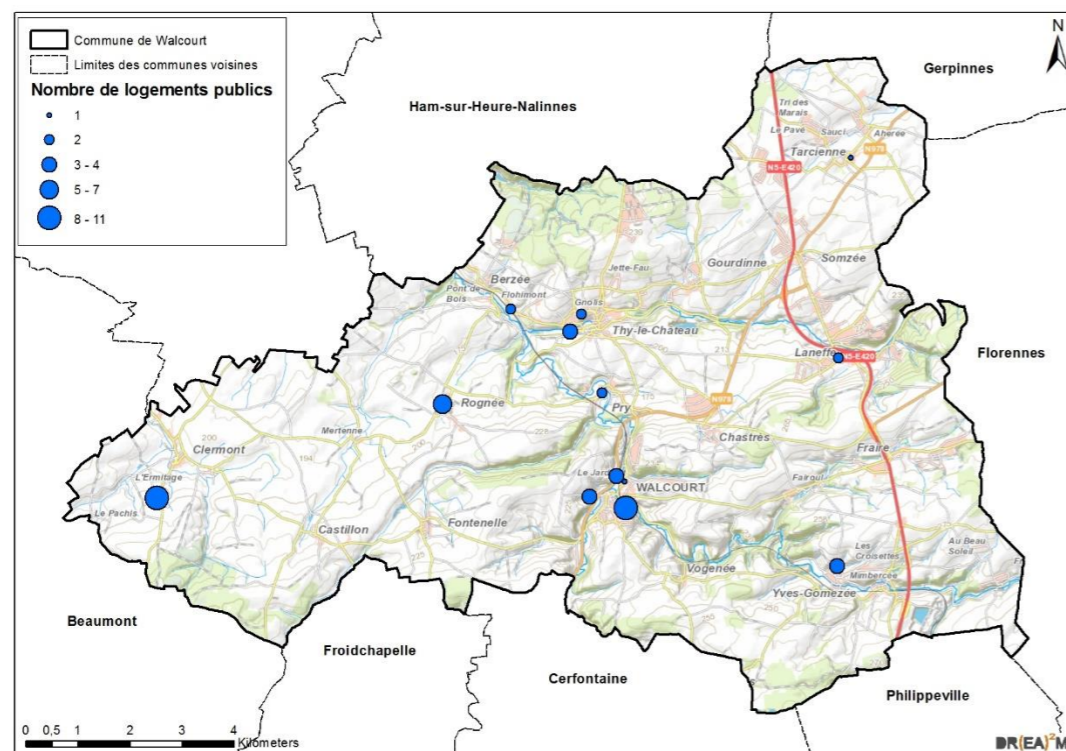
- ✓ Permis d'urbanisme : 123 permis en 2016 (60% réno, 40% nouveau)
- ✓ Prix moyen de vente des maisons (2017) : ± 151.000€ (161.300€ en Wallonie)
- ✓ Prix moyen des terrains à bâtir (2014) : 52 €/m<sup>2</sup> (51€/m<sup>2</sup> en Wallonie)

### ➤ Logement et alternatives

- ✓ Logements publics (2016) : 52 logements (0,6 % du logement total)
- ✓ Habitats permanents : 157 personnes dans 1 parcs en plan HP (18,75 ha)
- ✓ Agence Immobilière Sociale : Oui – Territoire de Dinant et Philippeville

### ➤ Politique communale

- ✓ Programme communale d'actions en matière de logement : 6 parcelles en 2014-2016



## Services et équipements collectifs

### Sécurité et justice

- ✓ *Police locale* : Poste de la police locale de la zone FloWal (communes de Florennes et Walcourt) situé à Walcourt (Rue du Couvent), il s'agit également du commissariat central de la zone.
- ✓ *Service incendie* : Zone de secours DINAPHI, qui couvre les 22 communes du Sud de la province de Namur. Le poste avancé se situe à Clermont (rue de Strée).
- ✓ *Protection civile* : intégration à l'unité opérationnelle de Ghlin.

### Services postaux

- ✓ Un bureau de poste à Walcourt (rue de la Montagne).

### Services sociaux

- ✓ CPAS, ALE, PCS, Maison de l'emploi et Asbl Carrefour : tous opèrent en vue de favoriser la réinsertion des personnes en difficultés et tous sont localisés à Walcourt.



### Services scolaires

- ✓ *Enseignement fondamental* : 14 établissements. Walcourt, Thy-le-Château, et Fraire en possède chacun deux, 9 écoles communales sont réparties dans les villages mais 5 villages ne possèdent pas d'école (Castillon, Rognée, Fontenelle, Vogenée et Pry) ;
- ✓ *Enseignement non-fondamental* : 1 établissement secondaire à Thy-le-Château ;
- ✓ *Enseignement supérieur* : absence de pôle universitaire (Namur et Charleroi les plus proches) ;
- ✓ *Fréquentation scolaire* : 1660 élèves inscrits pour l'année 2017-2018 à Walcourt (soit une diminution de 4,38% depuis l'année scolaire 2005-2006), dont les deux tiers résidents sur le territoire dans les cas de l'enseignement maternelle et primaire (uniquement 2,6% dans le cas de l'enseignement secondaire), ce qui est inférieur aux moyennes wallonnes.
- ✓ *Formation continue et professionnelle* : avant 2016, un seul centre existait (asbl Carrefour). Depuis 2016, un pôle emploi formation création s'est créé sous l'impulsion de la Ville et de son ADL. Il reprend l'asbl Carrefour, une antenne de la Maison de l'emploi, la Miresem, et l'ALE.
- ✓ *Campus provincial décentralisé* : après discussions entre la Province de Namur, la Ville en collaboration avec son ADL, un campus provincial décentralisé se met également sur pied sur à Thy-le-Château.

### Services à l'enfance et à la jeunesse

- ✓ *Accueil à l'enfance* : capacité d'accueil de 163 places en 2017 pour un taux de couverture de 42,8 places pour 100 enfants ; services de gardes à domicile à Walcourt, Fontenelle, Laneffe, et à Pry. Construction d'une crèche de 36 places à Walcourt.
- ✓ *Accueil extra-scolaire* (à Walcourt), *I.M.A.J.E.* (à Laneffe et Chastrès), *MCAE* (à Walcourt), et *O.N.E.* (à Laneffe), *latitude jeunes* (à Walcourt) ;
- ✓ *Place aux enfants* : non-participation ;
- ✓ Existence d'un Conseil Consultatif Communal des Jeunes.

### Services au troisième âge

- ✓ *Conseil Consultatif Communal des Aînés* : objectif d'intégration des besoins des aînés dans les politiques de la Ville ;
- ✓ *Résidences* : deux maisons de repos, une à Walcourt et une à Fraire, pour un total de 141 lits ;
- ✓ *Sport à destination des seniors* : clubs de marche ;
- ✓ *Divers* : jeux de cartes, mouvement social des aînés, organisation de séances récréatives, fêtes, voyages ;
- ✓ *CPAS* : dispense des services d'aide-ménagère, de dépannage, et de repas à domicile destinés aux plus de 60 ans.

### Services aux personnes handicapées

- ✓ *Structures* : un service d'accueil d'hébergement (24 places), un service d'accueil de jour, un service d'accompagnement ;
- ✓ *Charte communale de l'intégration de la personne handicapée* : renouvelée pour la 3ème fois en 2013 ;

### Hôpitaux et services de soins

- ✓ *Hôpitaux* : 3 centres médicaux, les hôpitaux les plus proches sont à Charleroi ;
- ✓ *Pharmacie* : 4 pharmacies sur le territoire (2 à Walcourt, 1 à Clermont, et 1 à Thy-le-Château) ;
- ✓ *Médecine* : 11 médecins généralistes (Walcourt, Tarcienne, Clermont, Laneffe, Fraire, Somzée), soit 1159 habitants par médecin généraliste ETP. Walcourt ne fait pas partie des communes éligibles pour Impulseo. Un poste de garde est disponible à Chimay. Dentistes, gynécologue, kinésithérapeute, ophtalmologue, sage-femme, pédiatre...

### Services à destination de tous

- ✓ *Mutualités* : 3 structures dans la commune

- ✓ *Autres services* : Système d'Echange Local (SEL), funérariums, salons de toilette, vétérinaires, jardins partagés, coiffeurs à domicile et vente de vêtements de seconde main sont autant de services à disposition des habitants.

### Autres services

- ✓ *Culte* : une église catholique est présente par village, ainsi qu'à Frairoul et Mertenne ;
- ✓ *Autres* : accueil temps libre (ATL) des enfants qui fréquentent les écoles de l'entité.

### Culture

- ✓ *Centre culturel* : de catégorie 2, équipe composée de 7 personnes (5,7 ETP), organisation d'exposition dans l'espace Hôpital Saint Nicolas, gestion du Centre d'Expression et de Créativité « la note bleue » (cours de musique, d'écriture, d'expression corporelle pour plus de 200 personnes), mise sur pied d'activité spécifique dans la commune, stage pour enfants durant les vacances scolaires, aide matérielle aux associations de l'entité.
- ✓ *Bibliothèque communale* : à Thy-le-Château ;
- ✓ *Bibliobus et BDbus* : bibliothèque itinérante de la Province de Namur (un lundi par mois).

### Vie associative

- ✓ *Maisons de village et salles* : 10 salles communales, 8 salles paroissiales, 6 salles privées (seuls Fontenelle et Rognée ne disposent d'aucune salle) ;
- ✓ *Associations* : 290 en 2017 (Comités des Marches, groupes des apiculteurs, comités des jeunes et mouvements de jeunesse, comités des fêtes, comités des carnivals et grands feux, comités de parents d'élèves, comités de jumelages...)

### Sport

- ✓ *Clubs* : 70 clubs sportifs (dont des clubs d'aéromodélisme, de balle pelote, de basket ball, de cyclisme, de danse, d'équitation, de football, de gymnastique...)
- ✓ *Infrastructures* : deux halls omnisports, une piscine fermée depuis 2015, 6 terrains de football, 8 centres équestres, des marquages au sol pour balle pelote dans 3 villages, terrain de basket ball, volley, mini foot, badminton... dans l'espace de Thy-le-Château ;

### Tourisme

- ✓ *Attraits à l'échelle régionale* : proximité des Lacs de l'eau d'Heure, qui propose de nombreuses activités sur site, proximité d'autres attractions tel que la Brasserie des Fagne, le Chemin de Fer à Vapeur des 3 Vallées, les Grottes de Neptunes, le Bunker d'Hitler... ;
- ✓ *Attraits à l'échelle communale* : tourisme vert (réseau de balades balisées, présence du GR 12 et GR 125), Basilique Saint-Materne, Chocolaterie Vanlieff's, Terre et Verre, Anes et Co, la Guinguette des étangs ;
- ✓ *Office du Tourisme* : installé au sein de l'Espace Hôpital Saint Nicolas, rue de la Montagne, juste à côté de la Grand Place de Walcourt ;
- ✓ *Folklore* : 12 Marches de l'Entre-Sambre-et-Meuse, dont 4 classées Patrimoine immatériel de l'humanité (Laneffe, Tarcienne, Thy-le-Château, et Walcourt) ;
- ✓ *Horeca* : 18 lieux d'hébergement répartis sur le territoire en 2017 (ils étaient 25 jusqu'en 2015) (un hôtel, 3 établissements de chambres d'hôtes, 8 gîtes et meublés, un camping), 17 restaurants, 11 producteurs du terroir, 4 fermes avec point de vente, 11 traiteurs et 10 cafés.
- ✓ Le nombre de nuitée a subi une évolution importante depuis 2011, ce nombre a plus que triplé. Il est supérieur à celui de toutes ses communes voisines à l'exception de Froidchapelle (effet des Lacs de l'Eau d'Heure), et de Philippeville.

## Mobilité

### ➤ Réseau routier

- ✓ Autoroutes : ring de Charleroi à 15 km au nord
- ✓ Voiries régionales : ± 25 km, 2 voiries du côté Est de la commune
- ✓ Voiries communales : 401 km
- ✓ Accès aux pôles : Charleroi en 30 minutes, Namur en 45 minutes, Bruxelles en 75 minutes
- ✓ Charges de trafic : La N5 compte entre 10.000 et 15.000 véhicules par jour en considérant un trafic sur le tronçon Nord à partir de Somzée supérieur à 24.000 véhicules/jours et un trafic sur le tronçon Sud à partir de Philippeville de +/- 10.000 véhicules). La N978 est le deuxième axe le plus fréquenté.
- ✓ Projet en cours : La commune est concernée par un projet d'aménagement de la N5 en autoroute « E420-N5 » (2x2 voie de circulation + bandes d'arrêt d'urgence et berme centrale en béton).

### ➤ Réseau ferroviaire

- ✓ Gare : Walcourt, Yves-Gomezée, Pny, Berzée
- ✓ Ligne(s) : 132 (Charleroi – Couvin)
- ✓ Fréquence : 1 train / heure / sens, 2 en heures de pointe
- ✓ Accès aux pôles : Charleroi en 25 minutes, Namur et Mons en ± 1h15, Bruxelles en 1h30

### ➤ Réseau de transport en bus

- ✓ Lignes : 13
- ✓ Nombre d'arrêts : environ 92 (sans compter les arrêts dédoublés)
- ✓ Villages desservis : tous

### ➤ Modes doux

- ✓ RAVeL : 1,5 km (ancienne ligne 111), potentialité entre Thuillies et les Lacs de l'Eau d'Heure
- ✓ Réseaux lents : réseau de sentiers et balades bien développé qui permet de rejoindre chaque village entre eux. La commune a obtenu la note maximale pour l'attribution du Label « Commune Pédestre » en 2018.

### ➤ Autres (aérien et fluvial)

- ✓ Autres (aérien et fluvial) : absence de voies navigables et d'aéroport (Bruxelles-Sud est le plus proche, à 22 km de Walcourt).

### ➤ Indices d'accessibilité

Indice composite incluant les distances-temps à quatre grands types de services (école d'enseignement secondaire, hôpital général, hypermarché et gare).

- ✓ Indice d'accessibilité : entre 2008 et 2017, l'indice est passé de 21-30 min (assez mauvais) à 6 à 10 min (assez bien)

### ➤ Mouvements domicile-travail

- ✓ Lieux de travail des habitants : Communes du Nord
- ✓ Lieux de résidence des travailleurs : Communes du Sud

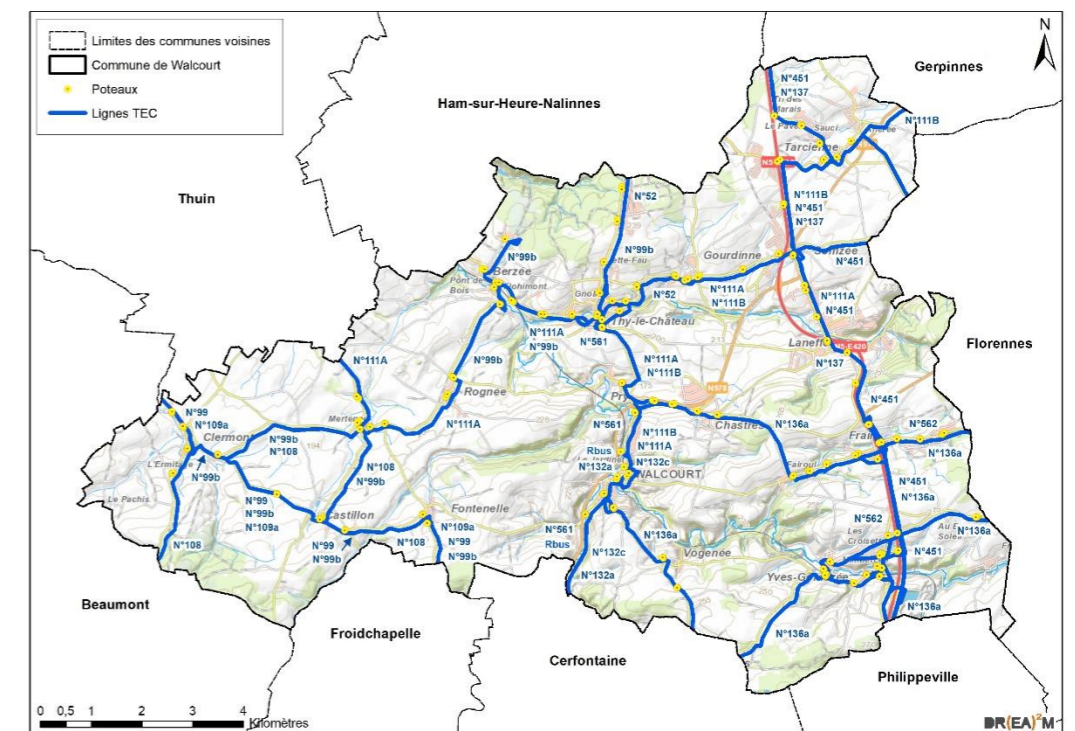
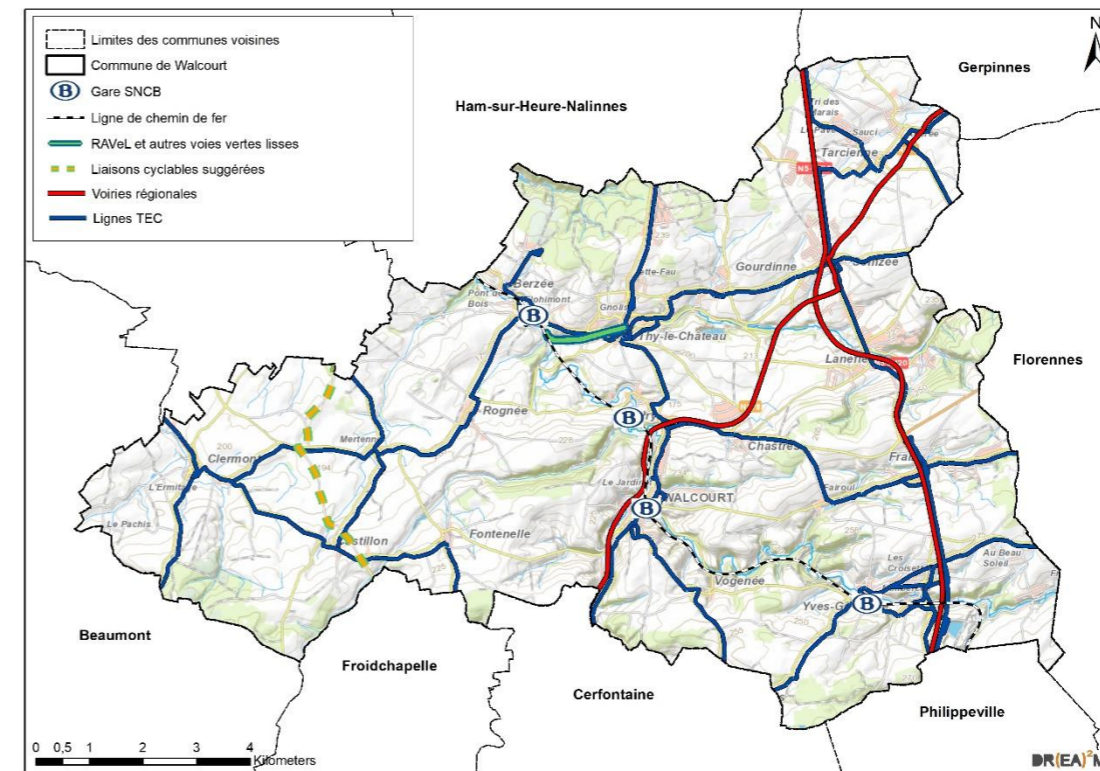
### ➤ Sécurité routière

- ✓ Nombre de tués dans l'arrondissement de Philippeville entre 2012 et 2016 pour 1.000.000 habitants : supérieur à 180 en 2016 soit l'arrondissement le plus meurtrier de Wallonie avec celui de Neufchâteau)
- ✓ Accidents : 48 accidents de la route en 2018

- ✓ Nombre de victime de la circulation : 69 personnes en 2018
- ✓ Indice d'insécurité : Globalement faible avec quelques portions moyennement à risque

### ➤ Stratégie, actions et services liés à la mobilité

- ✓ PCM : adopté en 2007, avec les communes de Florennes et Gerpinnes
- ✓ Mobilesem : asbl créée en 2011, qui vise à subvenir aux besoins des habitants en matière de mobilité, en proposant divers types de services favorisant la mobilité
- ✓ CPAS : service de taxi social à disposition des citoyens, avec le soutien de Mobilesem.



## Politique énergétique et environnementale

### ➤ Réseaux techniques

- ✓ Electricité : gestion par ORES, 2 lignes à haute tension traversent le territoire mais en évitant au maximum les zones habitées ;
- ✓ Eau - Distribution : gestion par l'INaSeP et la SWDE via une vingtaine de captages ;
- ✓ Gaz naturel : gestion par ORES
- ✓ Télécommunications : téléphonie et télédistribution gérées par Proximus, téléphonie mobile gérée par Telenet, Orange Belgium et Proximus (10 antennes relais réparties sur le territoire, 2 autres antennes ont vu leur permis accordé) ;
- ✓ Accès à Internet : bonne desserte, mais aucun espace public numérique ;
- ✓ Qualité de l'air : légèrement moins bonne que la moyenne Wallonne ;
- ✓ Energies renouvelables : Présence du parc éolien de Tracienne, participation à Pollec 3.

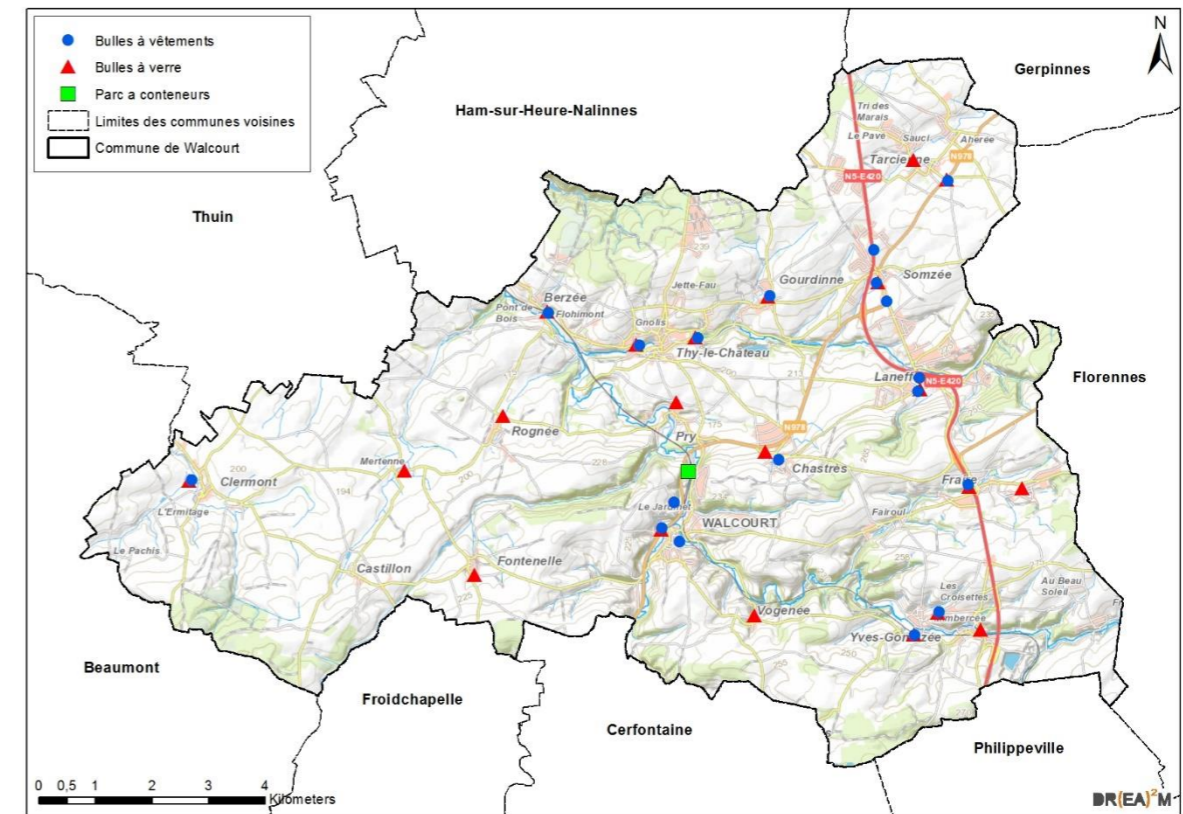
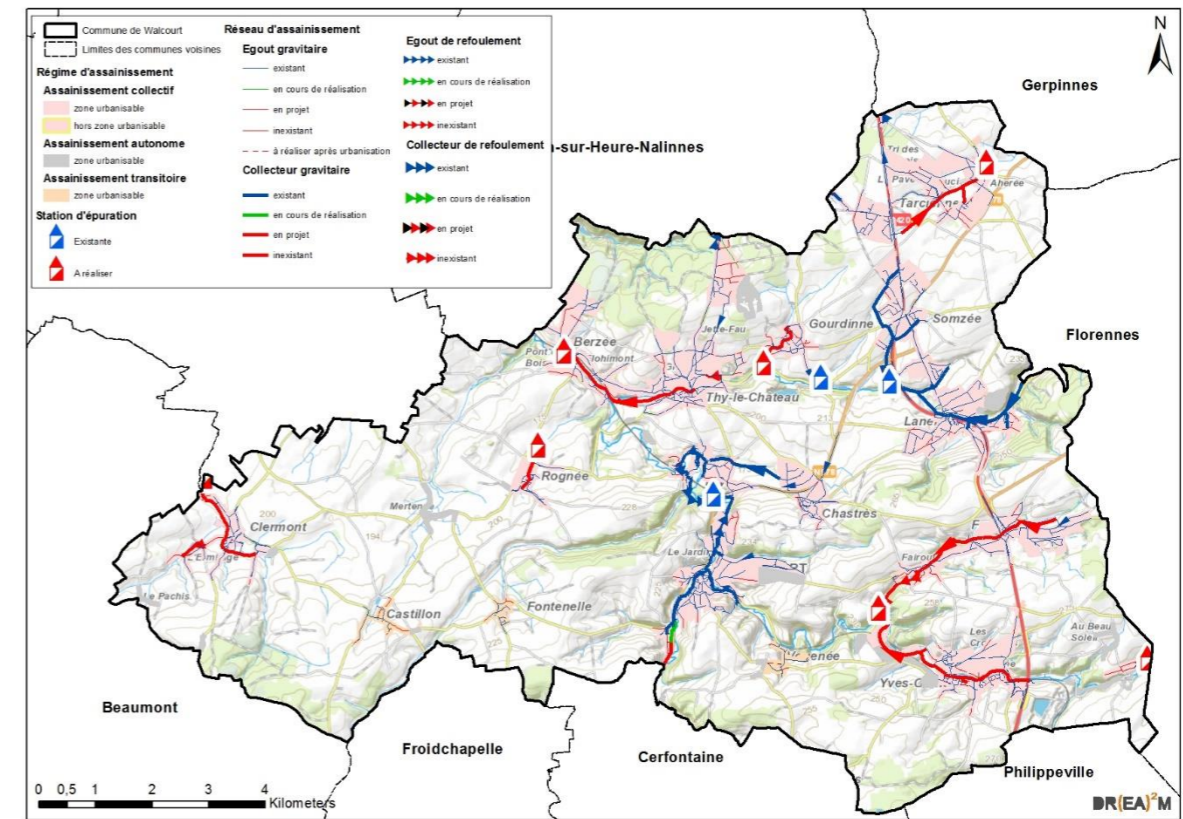
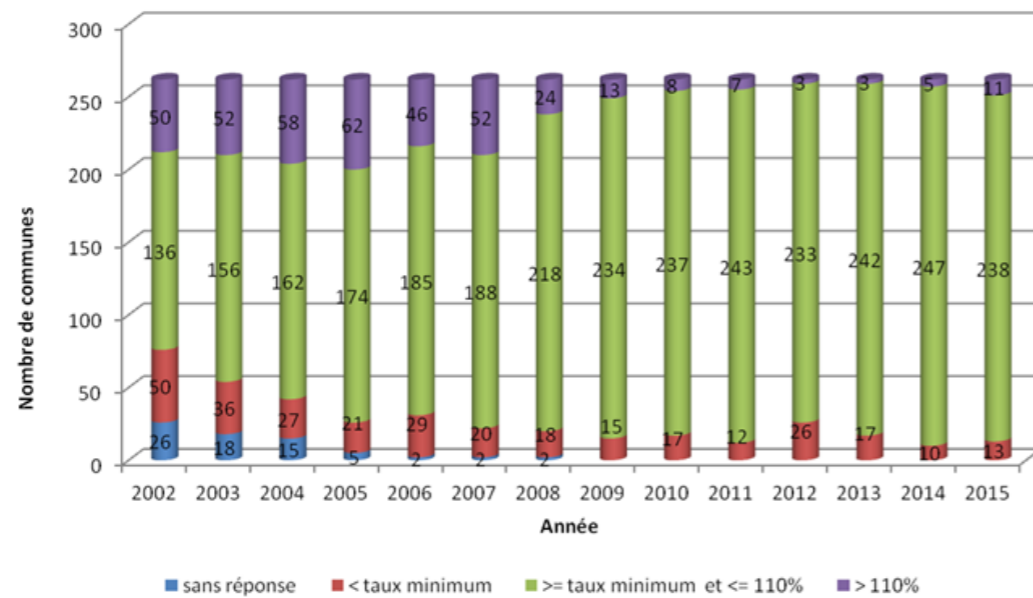
### ➤ Eaux usées

- ✓ Eau - Egouttage : le territoire est concerné par un Plan d'Assainissement par Sous-Bassin Hydrographique. 3 stations d'épuration sont existantes, couvrant 4.440 équivalents-habitants (EH) mais 7 autres stations d'épuration sont en projet, ce qui devrait accroître de près de 8.100 EH la couverture du réseau

### ➤ Gestion des déchets

- ✓ Déchets ménagers : Assez stable à environ 135 kg par habitant et par an, moins que la moyenne wallonne ;
- ✓ Récolte et traitement des déchets : sacs poubelles payants, bulles à verre, conteneurs à textiles, un parc à conteneurs à Walcourt.

Evolution du taux de couverture du coût-vérité réel des communes de 2002 à 2015



## PARTIE 2 : PARTICIPATION CITOYENNE

Cette partie constitue un résumé de la description des résultats de la participation. La commune de Walcourt a été accompagnée dans l'élaboration de son PCDR, et tout particulièrement pour la consultation citoyenne, par l'Equipe régionale de l'Entre-Sambre-et-Meuse de la Fondation Rurale de Wallonie.

### Déroulement de la participation

Les dates présentées ci-dessous retracent l'historique de la participation citoyenne.

**29/06/2015** : Décision de principe du Conseil communal d'entamer une 2<sup>ème</sup> ODR : décision de lancer un Programme

Communal de Développement Rural

**17/02/2017** : Accord du Ministre pour bénéficier de l'accompagnement de la FRW

**08/10/2018** : Délibération du Conseil communal : convention d'accompagnement avec la FRW

**12/02/2019** : Délibération du Collège : désignation de l'auteur de programme, le bureau DR(EA)<sup>2</sup>M

**29/04/2019** : Première réunion de coordination Commune/Auteur/FRW

**23/09/2019** : Présentation du Diagnostic socio-économique par le bureau DR(EA)<sup>2</sup>M à la Commune et à la FRW

**04/10/2019** : Visite de terrain Commune/FRW

**Automne 2019** : Première phase de consultation des Personnes-ressources (11) par la FRW

**Du 17/10/2019 au 11/02/2020** : 16 Réunions d'Information et de Consultation

**17/09/2020** : Réunion de retour à la population et lancement des candidatures CLDR

**Du 04/01/2021 au 12/02/2021** : consultation en ligne des parents d'élèves (« toutes mallettes »)

**Du 07/10/2021 au 24/02/2022** : 5 Groupes de Travail thématiques

**19/10/2020 et 23/11/2020** : Délibération du Conseil communal - désignation des membres de la nouvelle CLDR et approbation du Règlement d'Ordre Intérieur (ROI)

**29/04/2021** : Installation officielle de la CLDR (en visioconférence)

**De juin 2021 à début 2022** : Interruption liée à la crise du Covid-19

**De mars à juin 2022** : Travaux de la CLDR (5 réunions) sur la stratégie de développement et les projets et actions à mettre en œuvre

**16/06/2022** : Rencontre Collège-FRW pour la priorisation des projets

**28/07/2022** : Délibération du Collège Communal : Approbation de la priorisation des projets

**09/02/2023** : Présentation et approbation du Collège communal des fiches-projets de lot 1 et de lot 2

**15/02/2023** : Présentation des fiches-projets de lot 1 et une partie de lot 2 à la CLDR

**13/04/2023** : Présentation des dernières fiches-projets, de la partie II et la partie VI à la CLDR et approbation du PCDR par la CLDR

## Outils de communication

De nombreux canaux d'information ont été utilisés pour assurer une large consultation des habitants aux réunions du PCDR et permettre ainsi aux habitants de se tenir au courant du déroulement et de l'avancée de son élaboration.

- ✓ Un **SITE INTERNET CONSACRÉ AU PCDR DE WALCOURT** a été mis en ligne le 30 janvier 2018 : [www.pcdr-walcourt.info](http://www.pcdr-walcourt.info). Toutes les communications liées au PCDR y faisaient explicitement référence. Ce canal d'information et de communication a permis : l'information sur la mise en route de l'ODR de Walcourt et sur son déroulement ; la diffusion de l'agenda des réunions ; la diffusion des comptes rendus, la possibilité de rejoindre la CLDR (candidatures), ... Le site permettait donc aux habitants de se tenir au courant de l'avancée du PCDR et les manières de s'investir dans son élaboration. Afin d'élargir le processus de communication, un onglet « PCDR » sur le site communal renvoyait le lecteur sur le site dédié au PCDR de Froidchappelle.
- ✓ Un toutes-boîtes a été adressé aux ménages de l'entité. Celui-ci était présenté sous forme d'un document en quadrichromie au format A4 plié en 2 (livret). Il a été distribué à deux reprises, en octobre 2019 dans les villages pour lesquels les réunions avaient lieu en 2019, en décembre 2019 dans les villages pour lesquels les réunions étaient organisées en 2020.
- ✓ Des **ARTICLES** ont été publiés dans le **BULLETIN COMMUNAL** (La Passerelle) de novembre 2019 et janvier 2020.
- ✓ Un **COMMUNIQUÉ DE PRESSE** a été adressé à la presse locale en octobre. Plusieurs articles de presse ont été publiés pendant et après les réunions (la parution d'un article le 07 octobre 2019 dans la Nouvelle Gazette et d'un autre, le 08 janvier 2020 dans Vers l'Avenir et le 04 août 2020 dans Vers l'Avenir).
- ✓ Le **SITE INTERNET DE LA COMMUNE** reprenait toutes les informations concernant ces réunions, notamment dans l'onglet « Agenda ».
- ✓ La **PAGE FACEBOOK DE LA COMMUNE**. Chaque semaine, un post rappelait la tenue de chaque réunion avec les informations pratiques.
- ✓ Des **AFFICHETTES FORMAT A3** informant des dates et lieux des soirées d'information/consultation ont été placées dans divers lieux publics, avec pour objectif de toucher un maximum de citoyens et de constituer un rappel par rapport aux autres canaux de publicité.
- ✓ La **PAGE FACEBOOK DE L'ADL**.



**D'OCTOBRE 2019 À FÉVRIER 2020...**

**16 RÉUNIONS POUR CONSTRUIRE L'AVENIR DE VOTRE COMMUNE**

Saisissez cette occasion unique de participer au développement de votre commune, de votre village...

**DR(EA)<sup>2</sup>M FRW**

Une initiative de la Commune de Walcourt dans le cadre de son Opération de Développement Rural, en collaboration avec la Fondation rurale de Wallonie

La commune de Walcourt se lance dans une nouvelle Opération de Développement Rural...

Dans ce cadre, c'est vous qui aurez la parole ! En effet, ce sont vos idées qui permettront d'initier différents projets afin d'améliorer la qualité de vie dans votre commune.

À partir du mois d'octobre, des agents de développement de la Fondation rurale de Wallonie se déplaceront dans chaque village pour que vous partagiez votre vision de votre commune et exprimiez vos attentes et besoins pour les années à venir.

agricultures associations qui existe jeunesse référence jeunesse culture énergie habitat mobilité nature tourisme paysages environnement convivialité vieillissement

CONSULTATIONS VILLAGEOISES À 19H30		
ROGNÉE	Judi 17 oct. 2019	Église
WALCOURT	Judi 24 oct. 2019	Salle Communale Ruelle du Coq
CASTILLON	Judi 7 nov. 2019	Salle Communale Rue du Presbytère 8
CHASTRÉS	Judi 14 nov. 2019	Salle Communale Rue Saint-Roch
GOURDINNE	Judi 21 nov. 2019	Salle Communale Rue Étraulette 4
FRAIRE	Judi 28 nov. 2019	Salle Communale Rue de Fairouil 1
BERZÉE	Judi 5 déc. 2019	Salle Communale Rue Bout de la Haut
LANEFTE	Judi 12 déc. 2019	École Rue de la Cure 4
PRY	Judi 19 déc. 2019	Maison des Générations Rue Cap. aviateur Goblet 41

Pour les autres sections de la commune, des réunions villageoises seront organisées début 2020. Un toute-boîte sera alors adressé aux habitants de ces villages.

**Rejoignez-nous !**

Participez à la soirée-débat organisée dans votre village

Ensemble, nous allons...

- identifier les forces et faiblesses de votre commune ;
- nous exprimer quant à son avenir.

Participer, c'est saisir l'occasion de mieux connaître votre cadre de vie, de confronter votre avis avec celui des autres citoyens et de contribuer à l'avenir de votre commune !

16 villages... 16 réunions.

Si vous n'êtes pas libre le jour de la réunion dans votre village, n'hésitez pas à venir un autre soir, dans un autre village.

**CONTACTS**

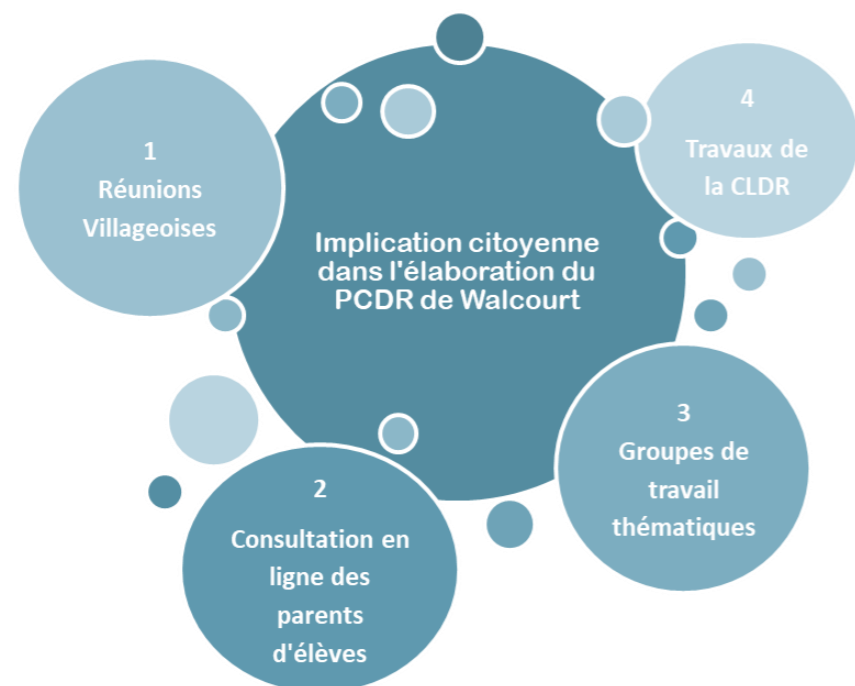
Commune de Walcourt  
Pl. de l'Église de Ville 5  
5600 WALCOURT  
071/63 02 70 [ajl@walcourt.be](mailto:ajl@walcourt.be)

Fondation rurale de Wallonie  
Rue de France, 66  
5600 PHILIPPEVELLES  
sambre.meuse@frw.be  
071/66 01 90

Les réunions sont animées en toute indépendance par la Fondation rurale de Wallonie

## Méthodologie de consultation

Le schéma ci-dessous illustre la manière dont la population a été impliquée dans l'élaboration de son PCDR.



Il est à noter que des personnes-ressources ont également été consultées par la FRW préalablement aux réunions villageoises.

### 1. Réunions d'information et de consultation

Les 16 réunions d'Information et de Consultation ont réuni au total **341 PARTICIPANTS** – soit 4,2% de la population – et se sont déroulées sur l'entité de Walcourt **DU 17 OCTOBRE 2019 AU 11 FEVRIER 2020** :

Dates et lieux des réunions	Nombre de citoyens	Nombre d'élus
17 octobre 2019 – église de <b>Rognée</b>	20	8
24 octobre 2019 – Salle communale de <b>Walcourt</b>	13	10
07 novembre 2019 – Salle Communale de <b>Castillon</b>	12	5
14 novembre 2019 – salle communale de <b>Chastrès</b>	10	6
21 novembre 2019 – Salle communale de <b>Gourdinne</b>	17	1
28 novembre 2019 – Salle communale de <b>Fraire</b>	19	5
05 décembre 2019 – Salle communale de <b>Berzée</b>	13	4
12 décembre 2019 – Ecole de <b>Laneffe</b>	16	6
19 décembre 2019 – Eglise de <b>Pry</b>	15	2
09 janvier 2020 – Ecole de <b>Somzée</b>	33	5
16 janvier 2020 – Salle communale de <b>Tarcienne</b>	28	6
23 janvier 2020 – Salle communale de <b>Thy-le-Château</b>	22	6
30 janvier 2020 – Salle communale de <b>Vogenée</b>	1	2
06 février 2020 – Salle communale de <b>Clermont</b>	13	5

10 février 2020 – Salle communale de <b>Yves-Gomezée</b>	25	4
11 février 2020 – Eglise de <b>Fontenelle</b>	7	2
<b>341 participants</b>		

Ces réunions avaient pour objectifs, à la fois d'**INFORMER** la population sur le Programme Communal de Développement Rural, mais aussi de **CONSULTER** les habitants quant au présent et à l'avenir de leur commune afin de permettre à l'auteur de programme de réaliser le diagnostic partagé (Partie III du PCDR).

### 2. Consultation des Personnes-Ressources

Afin de mieux connaître la commune de Walcourt, les agents de la FRW chargés de l'ODR sur la commune ont organisé des rencontres individuelles avec une série de témoins privilégiés, à savoir au total une dizaine de personnes-ressources, à l'automne 2019.

Outre l'importance de connaître ces acteurs de terrain, le but était de cerner leur vision de la commune (ses principaux atouts, ses faiblesses, les éventuels projets à y développer) et d'avoir un éclairage différent et spécifique de la Commune.

### 3. Groupes de Travail thématiques

Suite à l'analyse socio-économique et aux réunions d'Information et de Consultation, une proposition de création de Groupes de Travail thématiques a été établie. Cette proposition a engendré la tenue de 5 Groupes de Travail sur base de différents constats thématiques identifiés par l'auteur de programme et des préoccupations rencontrées lors des réunions villageoises. Les réunions des Groupes de Travail avaient été initialement planifiées de novembre 2020 à mars 2021 mais ont dû être reportées en raison de la crise sanitaire liée à la COVID-19.

GT	Dates des réunions	Nombre de citoyens	Nombre d'élus
<b>GT 1</b>	07 octobre 2021	<b>27 + 2 agents communaux du PCM + 2 agents de la zone de Police</b>	<b>7</b>
<b>GT 2 – Soirée 1</b>	21 octobre 2021	<b>9</b>	<b>3</b>
<b>GT 2 – Soirée 2</b>	28 octobre 2021	<b>9</b>	<b>3</b>
<b>GT 3 – Soirée 1</b>	18 novembre 2021	<b>12</b>	<b>4</b>
<b>GT 3 – Soirée 2</b>	02 décembre 2021	<b>7</b>	<b>0</b>
<b>GT 4 – Soirée 1</b>	13 janvier 2022	<b>11</b>	<b>2</b>
<b>GT 4 – Soirée 2</b>	27 janvier 2022	<b>7</b>	<b>3</b>
<b>GT 5 – Soirée 1</b>	10 février 2022	<b>16</b>	<b>3</b>
<b>GT 5 – Soirée 2</b>	24 février 2022	<b>11</b>	<b>1</b>
<b>TOTAL : 139 personnes</b>			

### 4. Consultation en ligne des parents d'élèves

Dans un souci d'élargir cette étape de la participation citoyenne aux personnes qui n'ont pas eu la possibilité de se rendre aux différentes réunions (tels que les étudiants et les jeunes parents) et donc d'enrichir la réflexion participative, une consultation en ligne a été créée, via un Google Form. Ce choix de consultation en ligne s'est opéré, notamment vu les contraintes liées à la crise sanitaire de la COVID-19 (confinement).

Cette consultation s'est déroulée, du **04 janvier 2021 au 12 février 2021**. Les Directeurs des écoles communales de l'entité ont envoyé un mail directement aux parents, dans lequel était repris un flyer avec le lien direct vers la consultation en ligne.



### 5. Commission Locale de Développement Rural

La composition de la CLDR a été arrêtée lors des séances du Conseil Communal des 19 octobre et 23 novembre 2020 (annexe 4). Les candidatures reçues ont été analysées afin de composer une CLDR équilibrée et qui, au regard du décret, représente au mieux la population. Installée le 29 avril 2021 (en visioconférence), la CLDR est composée de 60 membres dont 15 sont issus du Conseil Communal.

**Seuls deux villages sur les 16 que compte l'entité ne sont pas représentés dans la CLDR : Clermont et Rognée.**

Toutes les classes d'âges, de nombreux secteurs d'activités ainsi que différents comités villageois y sont également représentés. **La représentativité de la population fut donc bien assurée au sein de la CLDR.**



Types	Dates	Nombre de participants	Excusés
Plénière (visioconférence)	29-avr-21	39	7
Plénière	10-mars-22	16	5
Plénière	28-avr-22	24	13
Plénière	12-mai-22	21	7
Plénière	08-juin-22	13	11
Plénière	22-juin-22	17	7
Plénière	15-févr-23	16	11
Plénière	13-avr-23		
Plénière			
Plénière			

L'analyse des caractéristiques de la commune (partie 1) a été présentée lors de la réunion de retour à la population et détaillé lors des réunions de groupe de travail. Lors de la CLDR du 29/04/2021 et en vue de préparer le premier groupe de travail thématique sur la sécurité routière, il a été proposé aux membres de la CLDR de localiser les points noirs qu'ils jugeaient pertinents, sur une cartographie partagée en ligne. La réunion du 10/03/2022 a principalement consisté à réaliser un retour sur le déroulement et les résultats des Groupes de Travail thématiques.

Lors de la réunion du 28/04/2022, les membres de la CLDR ont approuvé la stratégie de développement (Phase 4) qui leur a été présentée. Ils y ont également travaillé sur les projets, travail qui s'est poursuivi lors des réunions du 12/05/2022, du 08/06/2022, et du 23/06/2022, qui a principalement consisté en la constitution des lots sur base de certains choix optés préalablement par le Collège pour certains projets.

Le 15/02/2023 et le 13/04/2023, les fiches projets ont été présentées aux membres de la CLDR, et lors de cette dernière réunion, l'avant-projet de PCDR a été validé par les membres de la CLDR.

## PARTIE 3 : DIAGNOSTIC PARTAGE

Le **diagnostic partagé** vise à identifier les atouts et faiblesses de l'entité et à prendre en compte les préoccupations des habitants. Ce diagnostic s'est basé sur l'analyse de la situation socio-économique du territoire et sur les résultats de la participation de la population à travers la consultation villageoise (réunions d'information et de consultation) et les personnes ressources. A ces données ont été greffées les grandes tendances et données externes au territoire de Walcourt qui risquent d'avoir une influence sur son évolution (Plan de développement des TEC, évolution des finances régionales, développement de l'e-commerce, avènement des voitures électriques, ...). Les données corroborées ou apportées par les citoyens et les personnes ressources sont identifiées par le symbole ©.

Chaque thématique se conclut par l'identification d'enjeux qui représentent les grandes problématiques auxquelles Walcourt risque d'être confronté dans un futur proche. Ces enjeux vont servir à mettre en place d'une **Stratégie de Développement Rural**, et pourront être traduits ou non comme ses objectifs.

## HABITER A WALCOURT

### 1. L'urbanisme

Les ATOUS	Les FAIBLESSES
De nombreux espaces publics, dont certains récemment réaménagés ; Nombreux outils de gestion territoriale (SOL, GRU, SAR, ...) ; Présence de zones protégées d'un point de vue urbanistique (GRU, périmètre d'intérêt communautaire) ; Potentiel de développement via les 20 ZACC non mises en œuvre ; Mise en place du SAR « Brichart » : Création de logements publics et d'une crèche ; Plus de 500 hectares encore libres en zone d'habitat ; © Beaux villages et bon cadre de vie (ruralité) ; © Présence du château à Thy-le-Château, et noms des rues revus ; © Embellissement de la commune (ex : Place de Walcourt, Place de Fraire, Place de Clermont, centre de Yves-Gomezée, rénovation du village de Chastrès).	Absence de CCATM ; Absence de ©SDC, GCU et RCU (un SDC est actuellement à l'étude) ; © Manque de protection urbanistique ; Non repris au SDT ; Non réaménagement de certains espaces publics ; © Prescriptions urbanistiques différentes dans chaque quartier, datant des années 70, et difficiles à respecter ; © Manque de suivi administratif des dossiers ; © Tendances à la dénaturation de l'architecture traditionnelle des nouvelles constructions (matériaux, implantation, intégration, manque d'uniformité) ; © Nouvelles constructions sans retrait (manque de sécurité et d'intégration au bâti préexistant) © Trop de construction qui provoque une perte de terres agricoles -> perte du caractère rural de la commune © Le bois (matériau rural) est interdit ; © Dégradation de certains bâtiments. © Bâtiments à l'abandon ; Début de conurbation entre Lanefte et Somzée ; © Urbanisation importante de la commune et création de nouveaux quartiers résidentiels ; © Risque d'inondations/coulées de boue dans certaines zones bâties ; © Difficultés liées au cadastre dans la gestion quotidienne ; © De nombreux espaces publics accessibles aux voitures et servant de parking ; © Peu d'espaces verts sur la place de Gourdinne ; © Mauvais revêtement de la place de Clermont ; © Clivage entre l'est et l'ouest en termes de densité ;
LES OPPORTUNITES et MENACES	
Croissance démographique ☑ Risque de perte de contrôle de l'urbanisation ; Potentialités liées aux PCDR des communes limitrophes (projets trans-communaux) ; Nouveau CoDT (ZEC, Habitat vert, valeur indicative des plans, ...).	

Ces éléments permettent de dégager 3 enjeux sur la thématique « Urbanisme » :

**Enjeu 1 : « Une urbanisation de la commune à encadrer ? »** : Walcourt connaît une croissance démographique continue. Celle-ci a un impact sur la densification et l'urbanisation dans les villages, notamment par la construction de nouvelles habitations. Etant donné les perspectives d'évolution de la population et des ménages, cette tendance va se poursuivre et pourrait accentuer les problèmes déjà connus. Quels outils utiliser pour accompagner et encadrer ce développement ?

**Enjeu 2 : « Un caractère rural à conserver dans les villages ? »** : La croissance démographique, l'urbanisation continue, la dénaturation de l'architecture traditionnelle, la proximité de Charleroi et de la N5, sont autant de facteurs qui peuvent faire perdre aux villages de Walcourt leur identité rurale, qui est pourtant un élément essentiel aux yeux de ses résidents. Quels moyens peuvent être mis en place pour garantir la conservation de cette identité ?

**Enjeu 3 : « Continuer la rénovation des espaces publics ? »** : De nombreux espaces publics de Walcourt et ses villages ont déjà profités de réaménagements les rendant plus conviviaux et sécurisés. Comment étendre ces réaménagements à l'ensemble de la commune pour que chaque village profite d'un espace public de qualité ?

### 2. Le logement

Les ATOUS	Les FAIBLESSES
Accroissement de la population dans presque tous les villages (fait perdurer la vitalité de ceux-ci) ; Solde migratoire positif (attractivité du territoire) ; Prix de l'immobilier en dessous des moyennes wallonnes et de l'arrondissement ; Augmentation de la taille des logements de plus petites tailles (appartements) : réponse à l'évolution de la structure démographique ; Octrois de nombreux permis (urbanisme et urbanisation) : renouvellement de l'offre immobilière ; Programme Communal d'Actions en matière de logement : logements adaptés à tous ; Mise en place d'une taxe sur les logements inoccupés et sur les secondes résidences ; Peu de logements inoccupés ; Proportion importante de logements occupés par leur propriétaire ; © Rénovation de certaines habitations.	Solde naturel négatif (absence de renouvellement naturel de la population) ; Evolution démographique négative à Pry, Yves-Gomezée, et Vogenée ; Clivage entre l'est et l'ouest du territoire (densité de population) ; © Villages « cités-dortoirs » en devenir (ex : Lanefte, Castillon) ; Augmentation du nombre de personnes isolées et de familles monoparentales (surtout féminines) ; Isolement des personnes âgées de plus de 65 ans ; Ménages de plus en plus petits et de plus en plus nombreux ; Pression sur le potentiel foncier dû à la réduction de la taille des ménages et à l'augmentation de leur nombre © Multiplication du nombre d'appartements, ce qui augmente le nombre de voitures ; Augmentation du prix de l'immobilier ; Environ 160 personnes domiciliées dans des parcs résidentiels du plan HP ; Offre en logement public insuffisante ;
LES OPPORTUNITES et MENACES	
+400.000 habitants en Wallonie d'ici 2070 ☑ la croissance démographique à Walcourt va se poursuivre ; Augmentation du vieillissement de la population wallonne ; Réduction de la taille des ménages et augmentation du nombre de ménages isolés ; Poursuite de l'augmentation des prix immobiliers. Mise en place du Plan wallon Habitat Permanent (accompagnement, aides financières, statut juridique au plan de secteur)	

Ces éléments permettent de dégager 3 enjeux sur la thématique « Logement »

**Enjeu 4 : « Des jeunes ménages à garder/attirer ? »** La pression foncière et l'augmentation du prix de l'immobilier rendent l'accès aux logements plus difficile pour les jeunes à Walcourt. Ces derniers peuvent alors avoir tendance à quitter la commune. Quels moyens peuvent être mis en œuvre pour garder les jeunes dans les villages ?

**Enjeu 5 : « Comment adapter les logements pour les personnes âgées ? »** : Le manque d'infrastructures adaptées et de services de proximité est un problème pour les personnes plus âgées, qui ont alors des difficultés à rester

vivre dans leurs villages. Cela peut devenir un problème de plus en plus important au vu du vieillissement de la population et de l'isolement de plus en plus marqué des plus de 65 ans. Quelles facilités peuvent être mise en place pour aider les personnes âgées à rester dans leurs villages ?

**Enjeu 6 : « Un effet « cité-dortoir » à contenir ? » :** L'augmentation de la population à Walcourt, uniquement due à un solde migratoire, prouve son attractivité territoriale. Cependant, les difficultés d'intégration des nouveaux résidents, la perte des services locaux, ou encore le manque d'attrait à la culture locale rendent les villages moins vivants et créent un effet « cité-dortoir ». Comment limiter cet effet et redynamiser les villages pour en faire les lieux conviviaux et vivants ?

### 3. Les services

Les ATOUS	Les FAIBLESSES
Services généraux : Grand nombre de services et d'emplois fournis par le CPAS ; Poste de police local à Walcourt et poste avancé des pompiers à Clermont ; Construction d'une crèche de 36 places à Walcourt. Enseignement et formation : ☉ 14 établissements d'enseignement fondamental ; ☉ Belle école à Berzée ; ☉ Ecole du village qui grandit à Tarcienne ; ☉ Ecole bien organisée à Laneffe ; ☉ Ecole dynamique et en croissance à Somzée. Santé : Bonne densité en médecins généralistes (surtout à l'est du territoire) mais ☉ pas une bonne répartition géographique ; ☉ Présence d'un médecin et d'un pharmacien à Fraire ☉ Présence d'un défibrillateur à Fraire. Jeunesse : Taux de couverture en place d'accueil préscolaire élevé ☉ Présence d'une crèche et d'une accueillante à Chastrès ; ☉ Présence d'une crèche à Pry. Autres services : Offre importante en services sociaux (projets, activités, solidarité) ; Service « Réparons ensemble » à l'initiative du CCCAW ☉ Plusieurs indépendants dans le village de Fontenelle (médecin, vétérinaire, coiffeuse, kiné, ...) ; ☉ Travail du cantonnier ; ☉ Recensement des bouches incendie dans toute l'entité et information transmise aux pompiers (existence d'un plan d'urgence) ; ☉ Bon accès aux services (médecins, commerces, etc.) à Somzée ; ☉ Présence d'un curé à Somzée et à Yves-Gomezée ; ☉ Echange de services via une page Facebook à Rognée.	Services généraux : Un seul bureau de Poste à Walcourt (☉ Petit et mal situé) ; ☉ Disparition des bureaux et boîtes aux lettres de la Poste, et des banques/points bancaires (services de proximité) ; ☉ Délai lors de l'arrivée des pompiers. Enseignement et formation : 5 villages ne possèdent pas d'école ; Un seul établissement d'enseignement secondaire (professionnel), saturé ; Diminution du nombre d'élèves inscrits dans les écoles de la commune ; Proportion faible d'élèves des écoles de la commune résidant également dans la commune ; ☉ Manque de parkings pour les écoles ; ☉ Disparition de l'école de Pry. Absence de pôle universitaire ; Santé : Absence d'hôpital sur le territoire (min 20 km) ; ☉ Pénurie médicale. Jeunesse : ☉ Manque de place d'accueil pour la petite enfance ; ☉ Pas d'école gardienne, ni de crèche ou de garderie à Rognée. Personnes âgées : Faible capacité en maison de repos par rapport aux moyennes de la Wallonie et de l'arrondissement. ☉ Peu de maisons de repos. Espaces publics : ☉ Manque de toilettes publiques. Autres services : ☉ Inégalité en termes d'accès au réseau GSM et internet (clivage entre l'est et l'ouest) ; ☉ Mauvaise qualité de l'eau de distribution (nitrate) ; ☉ Bruit des exercices aériens de la base militaire ; ☉ Absence des inspecteurs de quartiers ; ☉ Chapiteau à louer dans une autre commune pour les ducasses ; ☉ Plus de cantonnier à Pry.
LES OPPORTUNITES et MENACES	
Pression sur les finances communales wallonnes par une augmentation des dotations (Police, CPAS, Secours, ...) Risque de disparition du poste avancé des pompiers à Clermont ; Réduction possible du budget global wallon et des dotations vers les communes ; Augmentation légère des inégalités en Wallonie d'ici 2030 ;	

Diminution des services sous forme physique (poste, bibliothèque, médiathèque, pharmacies, cabinets médicaux, ...) suite à la numérisation de l'économie (Diminution des services pour les personnes âgées et pmr, fracture numérique) ;  
 Augmentation de la privatisation des services ;

Ces éléments permettent de dégager 3 enjeux sur la thématique « Services »

**Enjeu 7 : « Des écoles villageoises à maintenir ? » :** 11 villages disposent encore d'une école mais le nombre d'élèves diminue et l'école de Pry a fermé récemment. D'autres écoles ne risquent-elles pas de fermer à nouveau ? C'est en enjeu important car les écoles, en plus de leur rôle premier, constituent aussi des lieux de cohésion sociale et restent parfois le dernier service d'un village.

**Enjeu 8 : « Des services de proximité à pérenniser/relancer ? » :** Walcourt souffre d'une perte des services de proximité dans de nombreux villages. On peut notamment observer un clivage entre l'est de la commune, qui profite de l'influence de la N5 pour voir des services perdurer, et l'ouest, plus isolé, et qui a donc tendance à perdre les services de proximité tel que les banques, postes, médecins, petits commerces, etc. qui sont aussi menacés par la numérisation de l'économie et la rationalisation des services et infrastructures physiques. Ceux-ci participent de plus à l'attrait des villages et à empêcher l'effet cité-dortoir. Comment permettre aux services de proximité de perdurer ou de revenir dans les villages de Walcourt ?

**Enjeu 9 : « De nouveaux services à installer ? » :** En plus de pérenniser les services existants, la demande se fait sentir pour le développement de nouveaux services innovants qui permettraient de dynamiser les villages, de mettre en relation les citoyens, et d'intégrer les défis de demain (formations, cartographie des producteurs et services, plateforme de partage, de covoiturage, etc.).

### 4. L'énergie

Les ATOUS	Les FAIBLESSES
Potentiel en matière de développement de l'éolien ; Parc éolien sur le territoire communal. Potentiel hydroélectrique (23 anciens moulins) ; Potentiel biomasse important ;	☉ Présence d'éoliennes. Bâti ancien (peu adapté, énergivore) ;
LES OPPORTUNITES et MENACES	
Augmentation probable de la facture énergétique ; Risque de rupture électrique en hiver ; Réchauffement climatique ; Développement de multiples projets d'énergies renouvelables citoyens ou pas partout dans le monde (éolien, hydroélectrique, biomasse, solaire, etc.) ; Rôle déterminant de l'isolation avec possibilité de matériaux locaux (paille, chanvre, ...) ; Développement des bornes électriques/à hydrogène ; Développement des groupes d'achat d'énergie.	

Ces éléments permettent de dégager 4 enjeux sur la thématique « Energie » :

**Enjeu 10 : « De nouvelles éoliennes à encadrer ? »** Le potentiel éolien sur la commune est important mais les consultations villageoises ont montré que le ressenti des citoyens est encore fort négatif. Vu que de nouveaux projets seront certainement encore introduit, ne faut-il pas mettre en place un cadre permettant de les accompagner ?

**Enjeu 11 : « Des projets citoyens de production d'énergie à soutenir ? » :** D'une part le potentiel éolien, solaire, hydroélectrique ou biomasse est important à Walcourt et d'autre part les projets citoyens de production d'énergie fourmillent partout en Wallonie et ailleurs et sont de plus en plus professionnels et performants. Walcourt ne devrait-elle pas insuffler une telle dynamique pour dynamiser la production locale ?

**Enjeu 12 : « L'isolation du bâti ancien, un traitement spécifique ? » :** La plupart du bâti à Walcourt est ancien et présente une qualité architecturale intéressante. Etant donné que le premier moyen de réduire sa consommation



énergétique est d'agir sur l'isolation, n'y a-t-il pas un enjeu spécifique de sensibilisation sur les meilleures techniques à utiliser pour isoler un bâti ancien ?

**Enjeu 13 : « Des centrales hydroélectriques à réinstaller ? »** Walcourt présente un potentiel hydroélectrique intéressant avec bon nombre d'anciens moulins. Cela pourrait constituer un enjeu important vu que de plus en plus de projets de ce type se développent en Wallonie et que des entreprises et coopératives citoyennes en ont fait une de leur expertise.

### 5. La gouvernance

Les ATOUTS	Les FAIBLESSES
Ⓣ Plusieurs commissions consultatives (CLDR, Conseil des enfants, des jeunes, des aînés) ; Site internet de la Ville (facilité en matière de communication) ; Ⓣ Elus accessibles et à l'écoute, bonne communication entre commune et citoyens ; Ⓣ Sentiment de sécurité ; Ⓣ Entité bien éclairée ; Production de déchets ménagers inférieure à la moyenne wallonne ; Ⓣ Présence d'un parc à conteneur, de bulles à verre, et de bulles à vêtements ; Position centrale du parc à conteneur vis-à-vis du territoire ; Ⓣ Entretien régulier des abords des bulles à verre et des cimetières ; Ⓣ Distribution de sacs pour les déjections canines à Somzée ; Ⓣ Propreté des villages.	Ⓣ Faible nombre d'électeurs ; Ⓣ Manque de répression ; Ⓣ Manque de vision politique et manque de communication ; Taux de couverture du coût-vérité des déchets supérieurs aux recommandations (le contribuable paie un peu trop cher) ; Castillon ne possède pas de bulles à verre ; Ⓣ Bulles à verre sales et lointaines (mauvaise localisation) ; Ⓣ Propreté dans le village de Chastrès ;
LES OPPORTUNITES et MENACES	
Secteur privé de plus en plus actif ; Risque de repli identitaire qui s'accroît ; Nouvelle dynamique coopérative ; Regain de la dynamique des communs et nouvel équilibre public/privé/commun.	

Ces éléments permettent de dégager 3 enjeux sur la thématique « Gouvernance » :

**Enjeu 14 : « Améliorer la communication vers les citoyens ? »** : Un cloisonnement des services communaux, une multiplication des règlements, une participation citoyenne qui augmente, un entrepreneuriat qui se développe, des réseaux sociaux qui nous bombardent d'information. Autant d'éléments qui poussent à une augmentation et une professionnalisation de la communication vers le citoyen.

**Enjeu 15 : « Soutenir les projets des citoyens ? »** : Les projets citoyens ne manquent pas pour dynamiser et faire vivre les villages. En apportant son soutien à divers projets, la commune permettrait de les mettre en œuvre de manière plus aisée et ainsi d'aider au dynamisme communal.

**Enjeu 16 : « Devenir une commune zéro déchet ? »** : Cet objectif est probablement inéluctable à l'avenir, mais Walcourt dispose cependant de nombreux atouts pour y parvenir en avance.

## TRAVAILLER A WALCOURT

### 1. L'économie et l'emploi

Les ATOUTS	Les FAIBLESSES
Taux d'activité et d'occupation élevés : revenus qui peuvent être dépensés sur le territoire ; Revenu moyen supérieur à la moyenne wallonne ; Indice de richesse supérieur à 100 ; Faible taux de chômage et diminution de celui-ci dans le temps ; Faible part de bénéficiaire du RIS Attractivité de la commune en termes d'emplois vis-à-vis des communes du sud ; Nombreux indépendants ; Population plus jeune que les communes voisines ; De nombreuses entreprises sur le territoire, dont de nombreuses petites entreprises ; Augmentation du nombre d'entreprises dans le temps ; Présence du BEP, ADL, GECO, Cewal ; Présence du parc d'activité économique de Chastrès ; Marchés hebdomadaires, marché local et bio ; Nombreux producteurs et artisans locaux ; Proximité de la ville de Charleroi, de Nalinnes et de Gerpennes ; Extension de la carrière d'Yves-Gomezée (opportunité économique) ; Rénovation de la N5 et contournement de Couvin.	Population plus âgée que la moyenne wallonne ; Vieillesse progressive de la population ; Ratio d'emploi intérieur faible. Les résidents ont tendance à partir dans les communes du nord pour travailler ; Un grand nombre de travailleurs résidant à Walcourt travaillent hors de la province de Namur : la commune capte davantage de richesses qu'elle n'en produit sur son territoire ; Augmentation du nombre de bénéficiaires du RIS depuis quelques années ; Niveau de formation très faible du nombre de demandeurs d'emplois (peu de personnel qualifié) ; Saturation du zoning industriel de Chastrès ; Ⓣ Trop peu de marchés ; Extension de la carrière d'Yves-Gomezée (nuisances).
LES OPPORTUNITES et MENACES	
Ⓣ Proximité des autres pôles qui crée un effet cité dortoir sur Walcourt ; Ⓣ Risque de disparition de certains acteurs en circuits courts pour cause de précarité ; Ⓣ Augmentation des loyers commerciaux -> trop de commerces restant vides ; Avènement de la biochimie à la place de la chimie ; Développement de l'économie circulaire ; Développement de l'open-source et de l'économie de l'usage qui remplace l'économie de la propriété ; Tissus économiques européens de TPE et PME vs grandes entreprises qui se délocalisent ; Regain des centres urbains comme nouveaux pôles d'activité ; Regain pour les matériaux locaux (pierre, bois, chanvre, ...) et impact positif pour le secteur de la construction ; Nouveau CoDT avec la ZEC qui favorise la mixité des activités ; Taux de chômage wallon structurel et augmentation des emplois précaires ; Augmentation de la libéralisation (services, enseignement, ...).	

Ces éléments permettent de dégager 2 enjeux sur la thématique « Economie et emploi » :

**Enjeu 17 : « Des villages comme nouveau lieu de vie économique ? »** : l'artisanat est en essor en Wallonie et concerne surtout les métiers de bouche, le prêt à porter et la déco intérieure. Cela résulte du développement de l'e-commerce qui donne sa chance aussi aux activités géographiquement décentralisées et à la demande en augmentation pour des produits locaux et artisanaux. De nombreuses personnes se lancent en effet comme indépendant complémentaires et installent leur atelier chez elles. Cela représente donc une opportunité pour redévelopper de l'activité économique dans les villages.

**Enjeu 18 : « Des extensions économiques à gérer ? »**. Le parc de Chastrès et la carrière d'Yves-Gomezée sont deux pôles économiques avec des projets d'extension qui suscite la crainte des riverains. Il y a donc là un enjeu pour identifier comment intégrer de tels projets avec leur environnement.

## 2. Les commerces

Les ATOUS	Les FAIBLESSES
<ul style="list-style-type: none"> <li>Ⓢ Opportunité du passage de la N5 (55.000 véhicules par jour) à Somzée ;</li> <li>Ⓢ Commerces ambulants à Rognée ;</li> <li>Ⓢ Proximité des grandes surfaces à Pry ;</li> <li>Ⓢ Présence du Colruyt, accessible à pied, à Chastrès ;</li> <li>Ⓢ Présence de petits commerces à Berzée, Tarcienne, Thy-le-Château, Clermont ;</li> <li>Ⓢ Proximité des commerces à Fraire ;</li> <li>Ⓢ Présence de magasins, bouchers, boulangers, cafés, et restaurants à Laneffe ;</li> <li>Ⓢ Guinguette : marché bio d'avril à septembre à Fontenelle.</li> </ul>	<ul style="list-style-type: none"> <li>Proximité des centres commerciaux de Gerpinnes et Nalinnes qui attirent les consommateurs ;</li> <li>Ⓢ Impact des travaux sur les commerces ;</li> <li>Ⓢ Peu (voir pas) de commerces de proximité dans certains villages (clivage entre l'est et l'ouest) ;</li> <li>Ⓢ Disparition des petits commerces dans certains villages (Pry, Vogenée) ;</li> <li>Ⓢ Le manque de commerces de proximité entraîne une dépendance à la voiture.</li> </ul>
LES OPPORTUNITES et MENACES	
<ul style="list-style-type: none"> <li>Agrandissement des pôles commerciaux voisins (Charleroi, Bultia, etc.) et développement de l'e-commerce ;</li> <li>Disparition des petits commerces sans valeur ajoutée et développement des petits commerces ciblés et avec un service différencié ;</li> <li>Ⓢ Extension de la carrière ;</li> <li>Avènement du shopping loisir (on ne fait plus seulement ses courses, on cherche une expérience) ;</li> <li>Développement de l'HORECA de qualité ;</li> <li>Augmentation des loyers commerciaux ;</li> <li>Développement d'une offre commerciale ambulante (food-truck, pop-up store, ...).</li> <li>Lancement de Charleroi Métropole</li> </ul>	

Ces éléments permettent de dégager 2 enjeux sur la thématique « Commerces » :

**Enjeu 19 : « Charleroi Métropole, une aubaine pour redévelopper le commerce local ? »** : Walcourt possède de nombreux artisans et producteurs locaux de qualité qu'il serait intéressant de mettre en avant. A l'inverse, plusieurs villages ne disposent plus de commerces. La nouvelle vitrine qu'offre Charleroi Métropole pourrait donc être une opportunité pour amener une chalandise nouvelle.

**Enjeu 20 : « Soutenir une offre ambulante innovante ? »** : Pop-up store et food-truck sont des modes de commerces en pleine expansion mais sont aussi une manière pour un entrepreneur de tester le marché en bénéficiant d'une grande souplesse d'actions. Développer l'offre ambulante peut donc à la fois combler un vide dans l'offre commerciale via une proposition temporaire mais aussi être une étape préalable pour constituer sa clientèle avant une fixation dans un lieu physique permanent.

## 3. L'agriculture

Les ATOUS	Les FAIBLESSES
<ul style="list-style-type: none"> <li>Sols et région favorables à l'agriculture ;</li> <li>Ⓢ Bon état des routes lors des gros travaux agricoles ;</li> <li>Coopesem ;</li> <li>Agriculture essentiellement céréalière ;</li> <li>Relief très marqué par endroit (diversification des cultures).</li> </ul>	<ul style="list-style-type: none"> <li>Réduction du nombre d'exploitations agricoles et du nombre d'agriculteurs ;</li> <li>Absence de commission agricole ;</li> <li>Diminution de la proportion de terres agricoles ;</li> <li>Ⓢ Manque de diversité des cultures et des productions laitières ;</li> <li>Ⓢ Mauvais état des routes lors de certains gros travaux agricoles ;</li> <li>Ⓢ Nuisances olfactives dues au lisier ;</li> <li>Ⓢ Agriculture intensives et conséquences négatives (charroi).</li> </ul>
LES OPPORTUNITES et MENACES	
<ul style="list-style-type: none"> <li>Poursuite de l'intensification (augmentation des surfaces et réduction du nombre d'agriculteurs) ;</li> <li>Poursuite de la dégradation des ressources naturelles (eaux, air, sol, espèces végétales et animales ...)</li> <li>Développement des circuits courts et des produits locaux partout en Wallonie ;</li> <li>Difficulté de reprise des exploitations agricoles ;</li> </ul>	

Développement des activités de loisir sur les terres agricoles (golf, manège, ...) ;  
 Spéculation financière sur les terres agricoles ;  
 Réforme du bail à ferme (plus de transparence et critères environnementaux dans les baux, ...) ;  
 Pression sur les prix des produits agricoles ;  
 Reconversions agricoles vers le bio, le zéro pesticides et autres projets de diversification ;  
 Développement de coopérative citoyennes (production et/ou distribution).  
 Ceinture alimentaire de Charleroi  
 Charleroi Métropole

Ces éléments permettent de dégager 3 enjeux sur la thématique « Agriculture » :

**Enjeu 21 : « Un potentiel réel pour la diversification agricole ? »** : Après la mondialisation qui a eu pour effet de concentrer et spécialiser les exploitations, le monde agricole connaît une nouvelle mutation par la diversification qui apporte davantage de valeur ajoutée, recrée un lien local avec le citoyen et amène de nouveaux porteurs de projets. Grâce à sa diversité de sol et de relief, Walcourt possède des atouts de base pour favoriser une bonne diversification agricole, et ainsi la production d'une réelle valeur ajoutée pour ses produits locaux.

**Enjeu 22 : « La poursuite vers une agriculture plus respectueuse de l'environnement ? »** : Les grandes étendues de monoculture et l'utilisation excessive de pesticides sont un frein à la biodiversité et ont un impact sur l'environnement local. Poursuivre la promotion d'une agriculture plus respectueuse de son environnement permettrait d'une part de favoriser des produits de qualité, et d'autre part d'augmenter la qualité de l'environnement. Ceci permettrait également d'améliorer l'image des agriculteurs auprès de certains citoyens.

**Enjeu 23 : « La ceinture alimentaire et Coopesem, deux aubaines à saisir ? »** : Disposer d'une bonne diversité des sols et de producteurs jouant la carte de la diversification est une condition sine qua non pour promouvoir les circuits courts. Mais toutes les expériences montrent qu'il faut également disposer de canaux de distribution structurés et efficaces. La ceinture alimentaire de Charleroi métropole et Coopesem constituent donc deux opportunités à saisir et développer pour soutenir la diversification agricole locale.

## SE DIVERTIR A WALCOURT

### 1. La vie associative et culturelle

Les ATOUS	Les FAIBLESSES
<ul style="list-style-type: none"> <li>Carnavals, grands feux et marches folkloriques ;</li> <li>Ⓢ Nombreuses salles de village ;</li> <li>Présence d'un centre culturel ;</li> <li>Ⓢ Chaque village possède au moins une salle des fêtes (à part Fontenelle et Rognée) ;</li> <li>Ⓢ Présence de la salle des Scousses et de la Maison des générations à Pry ;</li> <li>Ⓢ Vie culturelle importante (théâtre, fanfare, bibliobus, brocantes, marches folkloriques, marches ADEPS, etc.) ;</li> <li>Ⓢ Comités des fêtes ou de villages actifs ;</li> <li>Ⓢ Fêtes de village avec calendrier réfléchi à Rognée ;</li> <li>Ⓢ Grand nombre d'associations et cohésion sociale intéressante, engagement citoyen.</li> <li>Ⓢ Vie associative riche et dynamique, diversité des activités</li> <li>Ⓢ Festival 100% rural, créateur de cohésion ;</li> <li>Ⓢ Proximité des habitants, les habitants se connaissent et se respectent ;</li> <li>Ⓢ Accueil des nouveaux habitants ;</li> <li>Ⓢ Qualité de la vie rurale (bien-être, tranquillité, cadre chaleureux, et contact facile) ;</li> <li>Ⓢ Présence de paroisses vivantes ;</li> </ul>	<ul style="list-style-type: none"> <li>Ⓢ Deux villages ne disposent d'aucune salle pour l'organisation d'événements (Fontenelle et Rognée) ;</li> <li>Ⓢ Manque de visibilité du centre culturel ;</li> <li>Ⓢ Peu d'activité pour les adolescents ;</li> <li>Ⓢ Pas assez de Maison de jeunes ;</li> <li>Ⓢ Salle fréquemment occupée à Fraire, ce qui rend les réservations compliquées ;</li> <li>Ⓢ Plus de local pour la jeunesse à Pry, pas d'espace de rencontre pour les jeunes à Rognée et à Somzée, manque de lieu de rencontre à Castillon ;</li> <li>Ⓢ Pas de calendriers des activités des différents comités ;</li> <li>Ⓢ Vieillesse des bénévoles et difficulté d'obtenir de l'implication des plus jeunes ;</li> <li>Ⓢ Les bénévoles/participants sont souvent les mêmes, difficulté de recruter ;</li> <li>Ⓢ Esprit de clocher, manque de collaboration inter-village ;</li> <li>Ⓢ Manque d'intégration des nouveaux résidents (ou manque d'accueil).</li> <li>Ⓢ Désagréments liés aux activités associatives pour les commerces (routes barrées) ;</li> </ul>

	<ul style="list-style-type: none"> <li>Ⓢ Incivilités, manque d'éducation, déjections canines et nuisances sonores des animaux domestiques ;</li> <li>Ⓢ Insécurité dans le village de Tarcienne ;</li> <li>Ⓢ Manque de lien entre le village de Gourdinne et Baconval.</li> </ul>
LES OPPORTUNITES et MENACES	
Forte dépendance du secteur aux subsides ; Professionnalisation nécessaire pour les appels à projets ; Manque de compatibilité des différents Décrets ; De plus en plus de projets à haute valeur ajoutée portés par le privé. Jumelages avec Thy-le-Château Bonnières et Châtillon/Esneux/Ratzeburg ; Patrimoine immatériel UNESCO pour les marches de l'Entre-Sambre-et-Meuse	

Ces éléments permettent de dégager 2 enjeux sur la thématique « Via associative et culturelle » :

**Enjeu 24 : « Une offre matérielle et humaine suffisante ? » :** Le dynamisme folklorique et associatif est extrêmement marqué à Walcourt par rapport à d'autres communes wallonnes. A tel point de pouvoir en constituer une réelle attractivité allant au-delà des frontières locales. La reconnaissance comme patrimoine mondial immatériel pour les marches folkloriques en est la preuve. Mais les différents comités villageois disposent-ils des ressources matérielles et humaines suffisantes pour assumer correctement cette renommée ?

**Enjeu 25 : « La visibilité des fêtes, marches et événements est-elle bien assurée ? » :** Plusieurs outils existent comme les jumelages, la page web de la commune, l'office du tourisme, Charleroi Métropole, les réseaux sociaux, ... Mais au vu de la qualité et du nombre de manifestations on peut se demander si elles bénéficient d'une visibilité et d'une publicité suffisante.

## 2. Le sport et les loisirs

Les ATOUTS	Les FAIBLESSES
Présence de deux halls omnisport ; Nombreux terrains de sport ; Grand nombre de clubs de sport et d'infrastructures sportives ; Ⓢ Nombreuses opportunités d'activités au niveau communal ; Ⓢ Terrains de balle pelote de qualité ; Ⓢ Plusieurs clubs sportifs à Thy-le-Château ; Ⓢ Nouveau terrain de foot à Thy-le-Château ; Ⓢ Terrain de foot avec bâtiment, et infrastructures sportives à Somzée ; Présence de plaines de jeux dans certains villages ; Espace public de Thy-le-Château, avec des plaines de jeux et le RAVeL ; Mouvements de jeunesse à Fraire, Somzée, et Walcourt ; Ⓢ Nombreuses marches ADEPS et fédérales ; Ⓢ Promenades natures organisées dans les villages ; Ⓢ Club de pêche avec local à Laneffe ; Ⓢ Place et espace aménagé pour les jeunes et les enfants à Rognée.	La piscine est fermée depuis 2015 ; Ⓢ Mauvais fonctionnement du club de foot de Clermont ; Ⓢ Manque de sport plus féminins ; Ⓢ Plus de club de foot à Yves-Gomezée ; Ⓢ La salle de pétanque de Fraire n'est pas assez accessible ; Ⓢ Manque d'activité et de rencontre en hivers à Castillon (hibernation du village) ; Ⓢ Plaines de jeux non adaptées à Thy-le-Château ; Ⓢ Pas d'activité et d'équipement pour les enfants à Chastrès, Yves-Gomezée, Berzée et Fontenelle ; Ⓢ Pas d'espace de jeux adapté pour les enfants et les ados ; Ⓢ Plus de mouvement de jeunesse à Yves-Gomezée.
LES OPPORTUNITES et MENACES	
Forte dépendance du secteur aux subsides ; Professionnalisation nécessaire pour les appels à projets ; De plus en plus d'initiatives privées (piscine, ...) ; Nouvelles disciplines en vogue (voile, hockey, baseball, athlétisme, ...).	

Ces éléments permettent de dégager 2 enjeux sur la thématique « Sports et loisirs » :

**Enjeu 26 : « Une offre sportive à développer ? » :** De nombreux clubs et infrastructures sportives sont présents à Walcourt, et les citoyens soulignent les nombreuses activités proposées. Cependant, il serait intéressant de développer cette offre pour permettre l'accès à différents sports et pour tous, et pour augmenter le dynamisme des villages.

**Enjeu 27 : « Des activités de loisir à développer ? » :** A côté de l'offre sportive, les activités de loisir (mouvements de jeunesse, activité nature, stages pour enfants) semblent peu développées. Or, on observe de plus en plus d'initiatives privées en ce sens un peu partout en Wallonie avec des indépendants qui lancent une activité professionnelle complémentaire (boulangerie, couture, randonnées trappeur, chocolaterie, ...) et qui joignent à cela l'organisation de stages pour enfants pendant les congés scolaires. Serait-ce une filière à développer à Walcourt ?

## 3. Le tourisme et patrimoine

Les ATOUTS	Les FAIBLESSES
Patrimoine classé important (10 bâtiments classés dont la basilique de Walcourt, classée exceptionnelle) ; 406 bâtiments à l'inventaire du patrimoine monumental ; Ⓢ Aménagement autour du cimetière de Tarcienne ; Ⓢ Chasse de 400 ans à Thy-le-Château. Ⓢ Proximité des Lacs de l'Eau d'Heure ; Ⓢ Présence d'un folklore important, dont les Marches de l'Entre-Sambre-et-Meuse, dont une partie est classée Patrimoine culturel et immatériel de l'humanité (Laneffe, Tarcienne, Thy-le-Château, et Walcourt) ; Ⓢ Ville médiévale et villages authentiques Evolution importante du nombre de nuitées sur le territoire Présence de nombreuses entreprises actives dans le secteur de l'Horeca ; Nombreux producteurs et artisans locaux ; Ⓢ Sentiers de balades avec signalisation et RAVeL ; Ⓢ Entretien des sentiers de promenade ; Ⓢ Patrimoine naturel, folklorique, et bâti (notamment des églises) ; Ⓢ Carnaval à Thy-le-Château ; Ⓢ Cérémonies patriotiques ;	Ⓢ Sentiers non continus ou non entretenus (ce qui entraîne leur disparition) ; Ⓢ Manque de bancs publics (notamment pour admirer le paysage) ; Ⓢ Détérioration du patrimoine ; Ⓢ Manque de mise en valeur du village de Gourdinne et de son histoire (panneaux explicatifs) ; Ⓢ Peu d'activités touristiques, même en été ; Ⓢ Abandon d'anciens sites (ex : les 7 ponts à Yves-Gomezée).
LES OPPORTUNITES et MENACES	
Forte dépendance du secteur aux subsides ; Augmentation de l'exigence des utilisateurs (services différenciés, offre HORECA de qualité, « expérience » recherchée, ...) ; Nécessité d'une complémentarité avec d'autres activités (événements, HORECA, ...) ; Concurrence des pôles voisins (Lacs de l'Eau d'Heure, Chimay, ...). Localisation de Walcourt, à proximité de communes très dynamiques sur le plan touristique (Froidchapelle, Chimay, Dinant) ; Charleroi Métropole ;	

Ces éléments permettent de dégager 3 enjeux sur la thématique « Tourisme et patrimoine » :

**Enjeu 28 : « Walcourt, un vrai pôle touristique ? » :** Walcourt dispose de plusieurs atouts qui peuvent jouer en sa faveur d'un point de vue touristique, tel que la proximité avec la nature, un patrimoine bâti intéressant, un folklore propre à la région, ou encore la proximité avec d'autres lieux touristiques. En renforçant et en développant ces atouts, la commune pourrait miser sur une activité touristique plus importante.

**Enjeu 29 : « Un patrimoine à entretenir ? » :** Walcourt possède un patrimoine bâti, naturel, et folklorique important. Dans la même optique de développement touristique, mais aussi pour garantir des villages de qualité, des pistes peuvent être trouvées pour entretenir ce patrimoine afin qu'il ne se dégrade pas, ou revaloriser le patrimoine dégradé.

**Enjeu 30 : « Valoriser les ressources naturelles et les sentiers ? »** : De nombreux sentiers sont déjà présents au sein de l'entité, ainsi qu'une partie de RAVeL. Cependant, les citoyens notent que certains de ces sentiers manquent de continuité, ou ont tendance à se refermer par manque d'entretien. En les valorisant, ceux-ci peuvent devenir de véritables liens entre les villages, être intégrés au développement touristique, et devenir une trame autour de laquelle seraient valorisées les ressources naturelles.

#### 4. La nature

Les ATOUS	Les FAIBLESSES
<p>Nombreuses ressources naturelles (sol calcaire, sites karstiques, sources, captages, ...);            Qualité du maillage écologique et grande variété des habitats;            Qualité de la biodiversité;            ☉ Plusieurs zones d'intérêt biologique;            ☉ Présence d'étangs et de ruisseaux (ex : la Thyria à Thy-le-Château, l'Eau d'Heure à Pry);            ☉ Présence de massifs forestiers (Thy-le-Château);            ☉ Belle région avec nature à proximité immédiate;            ☉ Commune rurale (tranquillité, proximité de la campagne, cadre de vie verdoyant);            50% du territoire en périmètre d'intérêt paysager et 31 points de vue remarquables;            ☉ Beauté des paysages;            Grande part de zone non urbanisée;            ☉ Bon entretien du filet d'eau Try des Marais;            ☉ Fleurissement de la place de Rognée en été.            La majorité des superficies boisées le sont en tant que feuillus;            Présence de Natagora;            Démarches en faveur de la nature (fauchage tardif, PCDN, ...)            Inclus dans le Contrat de Rivière Sambre et affluents;            Relief très marqué par endroit (diversité des écosystèmes);            ☉ Projet de construction d'un nombre de stations d'épuration suffisant pour compenser les manquements actuels.</p>	<p>Peu de sites naturels protégés;            ☉ Destruction d'habitats propices à la biodiversité;            ☉ Disparition et manque des haies ou peu entretenues (dont certaines sont communales);            ☉ Manque de considération de la vie sauvage;            ☉ Forte pression sur l'environnement;            ☉ Peu d'attention apportée à l'écologie;            Barrière écologique de la N5;            ☉ Nuisances de la N5;            ☉ Présence de la renouée du Japon à Fraire;            Surfaces boisées en deçà de la moyenne locale et wallonne et diminution de celles-ci au cours du temps;            ☉ Déboisement de la rue Al'Mai à Lanefte et le long de la rivière;            Diminution de la proportion des terres agricoles;            Les grandes étendues de cultures ouvertes sont un frein à la biodiversité;            ☉ Rivières polluées et non assainies (notamment à Castillon et à Thy-le-Château);            ☉ Ruisseaux non entretenus;            ☉ Etangs et ruisseaux non mis en valeur (notamment à Somzée);            Dégradation de la qualité de l'air au cours des dernières années;            ☉ Manque de verdurisation des espaces publics;            ☉ Déchets le long des routes (N5, cimetières, bulles à verre)            ☉ Dépôts clandestins;            ☉ Pollution lumineuse des terrains de foot;            ☉ Implantation des grandes surfaces non intégrées au paysage à Pry;            ☉ Vie en danger (agriculture intensive, élevages intensifs, pollution de l'air, des sols, et des nappes phréatiques);            ☉ Moins de la moitié des habitants sont couverts par une station d'épuration;            Grand nombre de zones concernées par le régime d'assainissement autonome;            ☉ Absence ou mauvais entretien de l'égouttage à Rognée et Fontenelle;            ☉ Fossés non entretenus;            ☉ Mauvaise gestion de la vanne de la Thyria (Somzée) par la province;</p>
<b>LES OPPORTUNITÉS et MENACES</b>	
<p>Etat de l'environnement wallon plutôt défavorable (qualité des sols, de l'eau, de la biodiversité en baisse et amélioration de la qualité de l'air);            Augmentation des pratiques éco-responsables (usages des pesticides, recyclage, ...);            Nouvelles tendances (zéro-déchets, bio-local, matériaux nobles, ...);            Augmentation de la pression mondiale sur les ressources;            Réchauffement climatique.</p>	

Augmentation de la demande pour un cadre « Nature »

Ces éléments permettent de dégager 3 enjeux sur la thématique « Nature » :

**Enjeu 31 : « Une qualité des eaux à améliorer ? »** : Défaillance à laquelle Walcourt doit s'atteler car « l'eau » redevient dans toutes les villes et villages un élément moteur de l'attractivité résidentielle.

**Enjeu 32 : « Un maillage vert à préserver ? »** : Walcourt dispose encore d'un maillage vert important mais qui est mis sous pression (surface boisée inférieure aux moyennes locales et wallonnes, peu de sites protégés et peu de haies, part importante de terres agricoles en grande culture, ...). Quels outils peuvent être mis en place pour préserver voire renforcer ce maillage vert au sein de la commune, qui serait alors un atout pour sa biodiversité et pour sa qualité écologique ?

**Enjeu 33 : « Une qualité de l'environnement à améliorer ? »** : Les pressions sur l'environnements sont nombreuses (pollution de l'air, pollution lumineuse, pression de l'agriculture, pollution des rivières, etc.). En plus des démarches déjà existantes, quelles actions supplémentaires peuvent être menées pour garantir un environnement de qualité aux habitants de la commune ?

## SE DEPLACER A WALCOURT

### 1. La mobilité

Les ATOUS	Les FAIBLESSES
<p>La commune dispose d'un plan intercommunal de mobilité (avec Florennes et Gerpinnes), et d'un plan supra-communal de mobilité;            Présence de l'ASBL MOBILSEM;            ☉ Proximité de Charleroi, Givet, Dinant, Maubeuge, et Namur;            ☉ Présence de la N5 et de la ligne L132;            ☉ Un réseau de lignes TEC présent sur toute la commune et une bonne déserte des bus;            ☉ Offre en transport en commun (bus et train);            ☉ Gares dans plusieurs villages;            ☉ Un réseau de sentiers et de balades bien développé qui permet de rejoindre chaque village entre eux;            ☉ Réseau de points-nœuds;            ☉ Gratuité des parkings dans les gares;            ☉ Liaisons entre certains villages via des pistes cyclables (ex : Somzée-Walcourt, Somzée-Lanefte);            ☉ Des aménagements ont été réalisés pour améliorer la circulation, les places de stationnement, et les cheminements lents;            ☉ Programme betterstreet et Fix My Street;            ☉ Bonnes voiries, dont des voiries agricoles;            ☉ Bonne signalisation au centre du village de Thy-le-Château;            ☉ Mobilité douce au sein du village de Chastrès;            ☉ Liaison Somzée-Lanefte carrossable.</p>	<p>Des flux importants de circulation qui entraînent des difficultés pour circuler aux heures de pointe;            Des portions de routes accidentogènes (N5 et route des Barrages), et un nombre important d'accidents de la route;            ☉ La N5 divise certains villages et non finalisée, ce qui entraîne la traversée automobile de certains villages;            ☉ Augmentation du trafic routier dans toute la commune;            ☉ Manque de signalisation routière;            ☉ Feux rouges de la N5 dangereux, mauvais état des routes et des zones refuges;            ☉ Nuisances dues à la proximité de grands axes et pôles (pollution, poussières, dégâts aux bâtiments, bruit, incivilités);            ☉ Report du trafic de la N5 dans les villages avoisinants et non-respect des limitations de vitesse dans les villages;            ☉ Saturation de la N5;            ☉ Largeur de certaines routes;            ☉ Eau sur certaines voiries (pas de fossé ou de filet d'eau);            ☉ Vitesse de certains convois agricoles;            ☉ Mobilité importante à Chastrès pour le Colruyt et le zoning;            ☉ Fragilité de la ligne 132;            ☉ Manque de coordination TEC-SNCB;            ☉ Peu d'utilisateurs du train (à cause des horaires?);            ☉ Diminution de la fréquence des transports en commun;            ☉ Transports en commun uniquement dans certaines directions, et limités dans certains villages;            ☉ Manque de propreté des abris-bus, ou absence de ceux-ci            ☉ Peu de solution pour les déplacements inter-villages (manque de mobilité douce et mauvais maillage des transports en commun);            ☉ Tronçon manquant du RAVeL vers Thuillies;</p>

	<ul style="list-style-type: none"> <li>Ⓢ Echec du « plan escargot » entre Laneffe et Somzée ;</li> <li>Ⓢ Manque de pistes cyclables, ou non pratique, ou en mauvais état et dangereuses ;</li> <li>Ⓢ Absence de trottoirs en certains endroits ;</li> <li>Ⓢ Traversées piétonnes de la N5 (notamment à Somzée) ;</li> <li>Ⓢ Encombrement des voitures sur les trottoirs, stationnement dangereux, stationnement sur les pistes cyclables, stationnement sur la Grand 'Place de Walcourt ;</li> <li>Ⓢ Liaisons entre sentiers compliquées ;</li> <li>Ⓢ Absence de parking poids lourds, qui se stationnent alors dans les villages ;</li> <li>Ⓢ Non-respect des limitations de tonnage Grand 'Rue à Somzée ;</li> <li>Ⓢ Les travaux du SPW se font sans considération du citoyen, leurs décisions ne sont pas expliquées, il n'y a pas de consultation.</li> </ul>
LES OPPORTUNITES et MENACES	
<p>Nouveau Plan route de la région wallonne (1,5 Ma d'€) ;  Révolution automobile en cours (voitures autonomes, voitures électriques/gaz usage/propriété) ;  Réfection N5, contournement de Couvin et projet liaison Somzée-Charleroi ;  Réduction possible du parc automobile ;  Développement des zones basse/zéro émission ;  Refonte des TEC en cours (réduction de la desserte rurale) ;  Développement des deux roues (électrique, libre-service, voies rapides, ...) ;  Retour vers des villes durables plus piétonnes et cyclables ;  Augmentation de formules différenciées de travail (télétravail, co-working) ;  Augmentation des travaux à pause ou saisonnier (logistique, service, agriculture) ;  Augmentation de la demande en loisir =&gt; augmentation des flux hors heures de pointe.  Ⓢ Augmentation de la pression automobile avec l'urbanisation du territoire.</p>	

émulation dans l'offre en modes doux qui le rend bien plus attractif. Walcourt se doit d'être attentive dès maintenant dans ce qu'il convient d'anticiper et mettre en place pour ne pas rater la transition.

Ces éléments permettent de dégager 5 enjeux sur la thématique « Mobilité » :

**Enjeu 34 : « Le train comme liaison inter village ? »** Disposer de quatre gares sur son territoire est un privilège. N'y a-t-il pas là une opportunité pour développer les liaisons inter village. Cela impliquerait une communication ciblée et la création de cheminements piétons et vélos de qualité et sécurisé vers chaque gare avec tout l'équipement adapté pour s'y stationner.

**Enjeu 35 : « Des trottoirs à créer/rénover ? »** : Les infoconsult ont mis en avant une absence généralisée de trottoirs ou un manque de leur qualité. Dans le but d'apporter une alternative à la voiture, n'est-ce pas un enjeu que de faciliter les déplacements piétons ?

**Enjeu 36 : « Une sécurité routière à résoudre ? »** : En plus du manque de trottoirs et de l'état de certaines routes, l'insécurité routière a été signalé plusieurs fois concernant le non-respect des limitations de vitesses, le manque de pistes cyclables le trafic important, ou les charrois agricoles. La N5 est clairement pointée, notamment à travers des feux rouges, des traversées piétonnes, et du report de trafic vers les villages. Des mesures pour améliorer la sécurité des usagers pourraient donc être mises en place ;

**Enjeu 37 : « Pour un réseau modes doux structurant ? »** : D'une part, se déplacer en vélo est devenu plus facile avec les modèles électriques et d'autre part, la motivation des citoyens à utiliser le vélo croit. Enfin, la présence de pistes cyclables fait défaut de manière générale à Walcourt. Développer un réseau structurant n'est-il donc pas une priorité ? ;

**Enjeu 38 : « Anticiper la mobilité du futur ? »** : Le secteur automobile est en pleine mutation et la mobilité de demain sera fondamentalement différente. Ainsi, le TEC a élaboré une nouvelle vision de son offre qui s'articulera autour de lignes structurantes plutôt que sur une desserte de tout le territoire. Enfin, on observe une réelle

## PARTIE 4 : STRATEGIE DE DEVELOPPEMENT

La stratégie de développement repose entièrement sur les étapes précédentes de l'Opération de Développement Rural (ODR), à savoir l'analyse du diagnostic socio-économique et territorial et les résultats de la participation de la population à travers les rencontres des différentes personnes ressources, la consultation villageoise et les groupes de travail. Elle se décline sous la forme :

- De 4 défis (thématiques de travail) auxquels sont associés plusieurs objectifs ;
- De 15 objectifs relatifs à chaque enjeu. Ceux-ci sont accompagnés d'effets multiplicateurs, de modalités d'évaluation et de lien avec le Développement Durable.

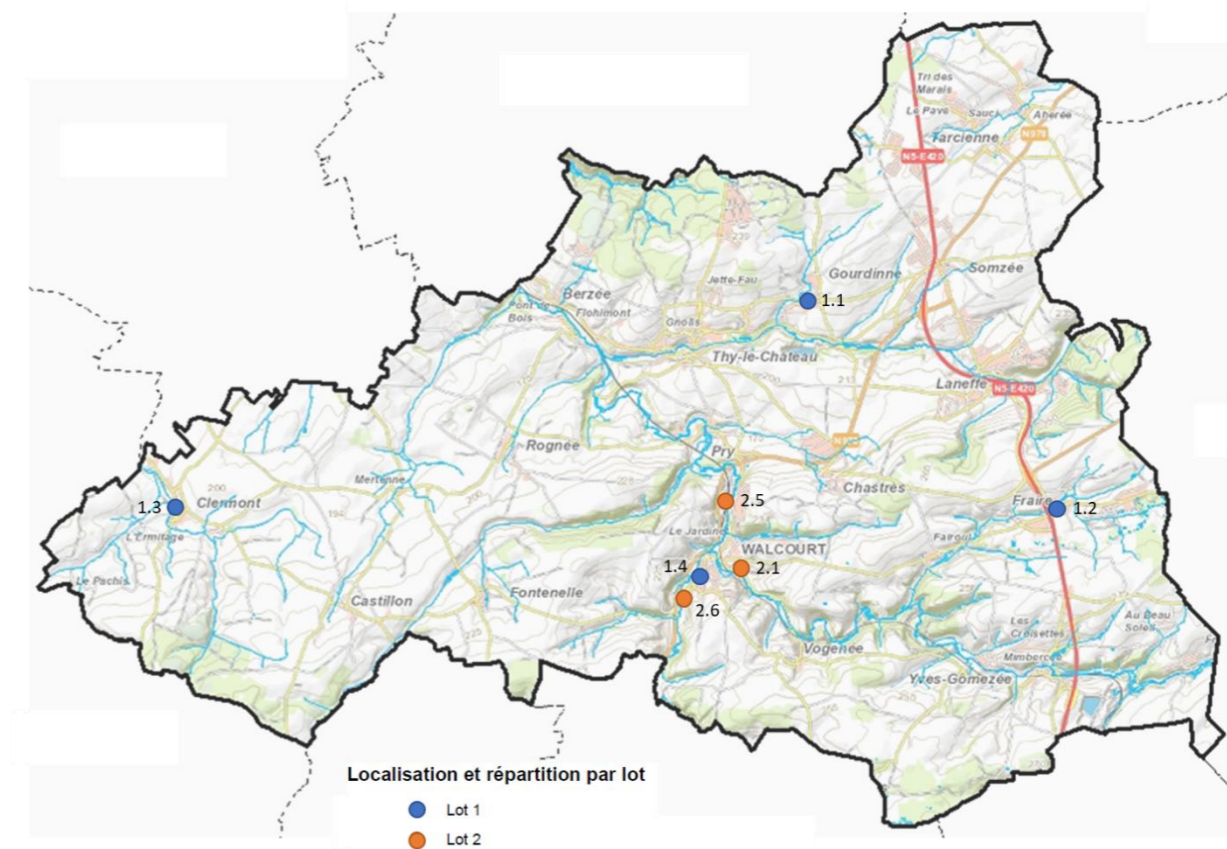
Cette stratégie est résumée dans le tableau récapitulatif ci-après.

<u>Défi 1</u> Des villages conviviaux où il fait bon vivre	<u>Défi 2</u> Une intégration du milieu naturel au développement de la commune	<u>Défi 3</u> Une économie locale et de qualité	<u>Défi 4</u> Une mobilité permettant des alternatives à la voiture individuelle
<u>Objectif 1</u> : Améliorer la qualité des espaces publics pour en faire des espaces conviviaux	<u>Objectif 5</u> : Améliorer la qualité des eaux de l'entité	<u>Objectif 9</u> : Favoriser le maintien et la création de services et de commerces de proximité notamment via des produits locaux et des commerces ambulants	<u>Objectif 12</u> : Anticiper la mobilité du futur
<u>Objectif 2</u> : Intégrer l'intergénérationnalité dans les projets et les logements	<u>Objectif 6</u> : Développer le maillage vert et la biodiversité		<u>Objectif 13</u> : Valoriser l'utilisation de la ligne de chemin de fer
<u>Objectif 3</u> : Mettre en place des lieux de rencontre et de culture	<u>Objectif 7</u> : Gérer le territoire dans une optique de protection de l'environnement et de conservation de l'identité rurale	<u>Objectif 10</u> : Accompagner la diversification agricole	<u>Objectif 14</u> : Assurer des liaisons modes doux entre les villages
<u>Objectif 4</u> : Promouvoir le sport pour tous	<u>Objectif 8</u> : Soutenir la transition énergétique	<u>Objectif 11</u> : Un tourisme basé sur le patrimoine local	<u>Objectif 15</u> : Garantir une sécurité pour tous les utilisateurs

## PARTIE 5 : PROJETS

Cette partie présente les différents projets qui permettront d'atteindre les objectifs que s'est fixé la commune et inscrits dans le présent PCDR. Cette partie est constituée de 4 projets de lot 1, 8 projets de lot 2 et 30 projets de lot 3. Leur intitulé et la localisation des projets (si ceux-ci sont localisables) de lot 1 et 2 est fournies ci-après.

LOT 1	
1	Réaménagement de la Place de Gourdinne
2	Réaménagement du centre de Fraire
3	Aménagement d'une Maison rurale à Clermont
4	Aménagement ou réhabilitation des sentiers, balisage et entretien de ceux-ci
LOT 2	
1	Aménagement de la future réserve naturelle des Quairelles
2	Sécurisation des cœurs de village
3	Installation d'aires de jeux dans les villages
4	Augmentation du réseau de haies et du nombre de vergers
5	Installation de services au sein de la gare de Walcourt
6	Réaménagement du site de la Truite d'Or
7	Aménagement de parkings de covoiturage
8	Création d'un lieu de formation aux métiers manuels et aux organismes d'insertion socio-professionnelle
LOT 3	
1	Réalisation d'un cadastre du patrimoine immobilier et naturel de la Commune
2	Création d'une route cyclable entre les lacs de l'Eau d'Heure et la gare de Walcourt
3	Création d'un terrain multisport à Clermont
4	Aménagement de la Place Saint-Lambert à Laneffe
5	Création de réserves naturelles
6	Aménagement et sécurisation des traversées des routes régionales
7	Création d'infrastructures de transformation et valorisation de produits locaux
8	Mise à disposition de terres communales pour soutenir et encourager le lancement de nouvelles activités agricoles en bio
9	Mise en place d'actions pour tisser du lien entre agriculteurs, consommateurs et citoyens
10	Création de jardins dans les écoles pour sensibiliser les enfants à manger local
11	Création d'une maternité commerciale
12	Rachat de friches pour les réhabiliter pour d'autres activités économiques
13	Mise à disposition d'un camion adapté à la vente/publicité des produits agricoles locaux
14	Relier les RAVeLs entre Berzée et Thuillies
15	Mettre en valeur le site de l'ancien aqueduc des 7 ponts et balisage des chemins d'accès
16	Création de liaisons cyclables et piétonnes entre les villages
17	Création de navettes intervillages
18	Instauration d'un éclairage intelligent
19	Développement et amélioration des infrastructures sportives
20	Création d'une piste sportive
21	Création de lieux de rencontres conviviaux
22	Création de maisons de village
23	Mettre des locaux à disposition des jeunes
24	Engagement d'éducateurs de rues pour coordonner les initiatives de jeunes
25	Mise en place d'outils pour une meilleure coordination des activités villageoises
26	Mise à disposition d'un chapiteau de grande capacité pour les fêtes villageoises
27	Création d'une plateforme d'échanges et partages de services
28	Création de logements tremplin
29	Création de logements pour les aînés
30	Création de potagers/vergers collectifs



## PARTIE 6 : TABLEAU RECAPITULATIF

N°projet	Intitulé de la fiche projet	Stratégie PCDR de Walcourt															Coût estimatif TVAC	Sources de financement	Porteur de projet et partenaires éventuels	Programmation
		Défi 1 : Des villages conviviaux où il fait bon vivre				Défi 2 : Une intégration du milieu naturel au développement de la commune				Défi 3 : Une économie locale et de qualité			Défi 4 : Une mobilité permettant des alternatives à la voiture individuelle							
		1	2	3	4	5	6	7	8	9	10	11	12	13	14	15				
FP 1.1	Réaménagement de la Place de Gourdinne	X	X	X			X	X		X		X				X	915.410,00 €	SPW Agriculture, Ressources naturelles et Environnement : Développement Rural SPW Mobilité et infrastructures : PIC et FRIC Wallonie Tourisme : Commissariat Général au Tourisme Fonds propres communaux Partenariat Publics / Privés Appels à projets divers	Commune de Walcourt	Priorité 1 0-3 ans
FP 1.2	Réaménagement et sécurisation du centre de Fraire	X	X	X			X	X		X		X				X	2.387.185,00 €	SPW Agriculture, Ressources naturelles et Environnement : Développement Rural SPW Mobilité et infrastructures : PIC et FRIC Wallonie Tourisme : Commissariat Général au Tourisme Fonds propres communaux Partenariat Publics / Privés Appels à projets divers	Commune de Walcourt	Priorité 1 0-3 ans
FP 1.3	Aménagement d'une Maison rurale à Clermont	X	X	X				X									635.105,00 €	SPW Agriculture, Ressources naturelles et Environnement : Développement Rural, BiodiverCité, et Yes We Plant SPW Mobilité et infrastructures : FRIC Fédération Wallonie-Bruxelles Fonds propres communaux Partenariat Publics / Privés Appels à projets divers	Commune de Walcourt	Priorité 1 0-3 ans
FP 1.4	Aménagement ou réhabilitation des sentiers, balisage et entretien de ceux-ci	X	X	X	X				X			X				X	94.105,09 €	SPW Agriculture, Ressources naturelles et Environnement : Développement Rural SPW Mobilité et infrastructures : PIC Fonds propres communaux Appels à projets divers	Commune de Walcourt	Priorité 1 0-3 ans
FP 2.1	Aménagement de la future réserve naturelle des Quairelles					X	X	X				X					A déterminer	SPW Agriculture, Ressources naturelles et Environnement : Développement Rural, BiodiverCité Province de Namur Fonds propres communaux Appels à projets divers	Commune de Walcourt // DNF // Natagora	Priorité 2 3-6 ans
FP 2.2	Sécurisation des cœurs de village	X	X	X				X		X		X				X	A déterminer	SPW Agriculture, Ressources naturelles et Environnement : Développement Rural SPW Mobilité et infrastructures : PIC et FRIC Wallonie Tourisme : Commissariat Général au Tourisme Fonds propres communaux Partenariat Publics / Privés Appels à projets divers	Commune de Walcourt	Priorité 2 3-6 ans
FP 2.3	Installation d'aires de jeux dans les villages	X	X	X	X							X					A déterminer	SPW Agriculture, Ressources naturelles et Environnement : Développement Rural SPW Mobilité et infrastructures : Infrasport Province de Namur Fonds propres communaux Partenariat Publics / Privés Appels à projets divers	Commune de Walcourt	Priorité 2 3-6 ans
FP 2.4	Augmentation du réseau de haies et du nombre de vergers	X		X		X	X	X			X	X					A déterminer	SPW Agriculture, Ressources naturelles et Environnement : Développement Rural, BiodiverCité, Espaces Verts Fonds propres communaux Partenariat Publics / Privés Appels à projets divers	Commune de Walcourt // Natagora // Agriculteurs // Habitants // Associations // Bénévoles du PCDN	Priorité 2 3-6 ans
FP 2.5	Installation de services au sein de la gare de Walcourt	X	X	X					X	X					X	X	A déterminer	SPW Agriculture, Ressources naturelles et Environnement : Développement Rural SPW Mobilité et infrastructures : PIC, FRIC, appel à projet Wallonie Cyclable SPW territoire, Logement, Patrimoine et Énergie : UREBA Société Wallonne de financement complémentaires des infrastructures (SOFICO) Fonds propres communaux Partenariat Publics / Privés Appels à projets divers	Commune de Walcourt // SNCB // Infrabel	Priorité 2 3-6 ans
FP 2.6	Réaménagement du site de la Truite d'Or	X		X			X	X		X	X	X				X	A déterminer	SPW Agriculture, Ressources naturelles et Environnement : Développement Rural, BiodiverCité SPW Aménagement du Territoire et Urbanisme : SAR Fonds propres communaux Partenariat Publics / Privés Appels à projets divers	Commune de Walcourt // BEP // Charleroi Métropole // Office du Tourisme // APAQW // Associations // Artisans et producteurs locaux	Priorité 2 3-6 ans
FP 2.7	Aménagement de parkings de covoiturage							X	X						X		A déterminer	SPW Agriculture, Ressources naturelles et Environnement : Développement Rural Fonds européens de développement régional : Appel à projet FEDER Fonds propres communaux Partenariat Publics / Privés Appels à projets divers	Région wallonne // Commune de Walcourt // BEP	Priorité 2 3-6 ans
FP 2.8	Création d'un lieu de formation aux métiers manuels et aux organismes d'insertion socio-professionnelle		X	X						X							A déterminer	SPW Agriculture, Ressources naturelles et Environnement : Développement Rural SPW territoire, Logement, Patrimoine et Énergie : UREBA SPW Économie, Emploi, Recherche Fonds propres communaux Partenariat Publics / Privés Appels à projets divers	Commune de Walcourt // Fédération Wallonie-Bruxelles // Organismes de formation	Priorité 2 3-6 ans



N°projet	Intitulé de la fiche projet	Stratégie PCDR de Froidchapelle																Coût estimatif TVAC	Sources de financement	Porteur de projet et partenaires éventuels	Programmation	
		Défi 1 : Des villages conviviaux où il fait bon vivre				Défi 2 : Une intégration du milieu naturel au développement de la commune				Défi 3 : Une économie locale et de qualité			Défi 4 : Une mobilité permettant des alternatives à la voiture individuelle									
		1	2	3	4	1	2	3	4	1	2	3	1	2	3	4						
FP 3.1	Réalisation d'un cadastre du patrimoine immobilier et naturel de la Commune						X	X				X									Priorité 3 6-10 ans	
FP 3.2	Création d'une route cyclable vers les lacs de l'Eau d'Heure								X			X	X	X	X							Priorité 3 6-10 ans
FP 3.3	Création d'un terrain multisport à Clermont	X		X	X		X	X				X								X		Priorité 3 6-10 ans
FP 3.4	Aménagement de la Place Saint-Lambert à Laneffe	X	X	X			X	X				X								X		Priorité 3 6-10 ans
FP 3.5	Création de réserves naturelles					X	X	X														Priorité 3 6-10 ans
FP 3.6	Aménagement et sécurisation des traversées des routes régionales																X	X				Priorité 3 6-10 ans
FP 3.7	Création d'infrastructures de transformation et valorisation de produits locaux							X		X	X											Priorité 3 6-10 ans
FP 3.8	Mise à disposition de terres communales pour soutenir et encourager le lancement de nouvelles activités agricoles en bio							X		X	X											Priorité 3 6-10 ans
FP 3.9	Mise en place d'actions pour tisser du lien entre agriculteurs, consommateurs et citoyens			X				X		X	X											Priorité 3 6-10 ans
FP 3.10	Création de jardins dans les écoles pour sensibiliser les enfants à manger local		X				X	X		X	X											Priorité 3 6-10 ans
FP 3.11	Création d'une maternité commerciale									X												Priorité 3 6-10 ans
FP 3.12	Rachat de friches pour les réhabiliter pour d'autres activités économiques							X		X												Priorité 3 6-10 ans
FP 3.13	Mise à disposition d'un camion adapté à la vente/publicité des produits agricoles locaux							X		X	X											Priorité 3 6-10 ans
FP 3.14	Reller les RAVEls entre Berzée et Thuillies				X				X		X	X		X	X		X	X				Priorité 3 6-10 ans
FP 3.15	Mettre en valeur le site de l'ancien aqueduc des 7 ponts et balisage des chemins d'accès										X			X	X							Priorité 3 6-10 ans
FP 3.16	Création de liaisons cyclables et piétonnes entre les villages										X	X		X	X							Priorité 3 6-10 ans
FP 3.17	Création de navettes intervillages												X									Priorité 3 6-10 ans
FP 3.18	Instauration d'un éclairage intelligent	X						X	X											X		Priorité 3 6-10 ans
FP 3.19	Développement et amélioration des infrastructures sportives		X	X	X																	Priorité 3 6-10 ans
FP 3.20	Création d'une piste sportive		X	X	X																	Priorité 3 6-10 ans
FP 3.21	Création de lieux de rencontres conviviaux	X	X	X			X	X												X		Priorité 3 6-10 ans
FP 3.22	Création de maisons de village		X	X				X														Priorité 3 6-10 ans
FP 3.23	Mettre des locaux à disposition des jeunes		X	X				X														Priorité 3 6-10 ans
FP 3.24	Engagement d'éducateurs de rues pour coordonner les initiatives de jeunes	X	X	X																		Priorité 3 6-10 ans
FP 3.25	Mise en place d'outils pour une meilleure coordination des activités villageoises			X																		Priorité 3 6-10 ans
FP 3.26	Mise à disposition d'un chapiteau de grande capacité pour les fêtes villageoises	X		X																		Priorité 3 6-10 ans
FP 3.27	Création d'une plateforme d'échanges/partages de services									X												Priorité 3 6-10 ans
FP 3.28	Création de logements tremplin		X					X														Priorité 3 6-10 ans
FP 3.29	Création de logements pour les aînés		X					X														Priorité 3 6-10 ans
FP 3.30	Création de potagers/vergers collectifs	X	X	X			X	X		X	X											Priorité 3 6-10 ans